

Гид поставщика маркированных товаров

Оглавление

1.	Список изменений.....	4
2.	Введение.....	8
3.	Глоссарий.....	9
4.	Специфика заведения SKU в товарную матрицу (Кодификация).....	12
5.	Требования к печати средства идентификации.....	13
5.1	Требования к физической этикетке для всех товарных групп:.....	15
5.2	Особенности для КМ/КИГУ/КИН/КИК, эмитированных в странах ЕАЭС.....	15
5.3	Рекомендации по молочной продукции с переменным весом.....	16
5.4	Рекомендации по маркировке наборов.....	17
6.	Требования к маркировке коробов.....	17
7.	Требования к маркировке паллет.....	19
8.	Приемка для категорий товаров с поэкземплярной прослеживаемостью.....	20
8.1	Правила заполнения электронных документов. Описание сведений о маркированных товарах в УПД, УПД(и).....	21
8.1.1	Требования к экранированию спецсимволов.....	23
8.1.2	Требования к указанию кодов идентификации товаров.....	24
8.1.3	Требования к указанию кодов идентификации групповых упаковок.....	25
8.1.4	Требования к указанию кодов идентификации транспортных упаковок.....	25
8.1.5	Одновременное указание сведений о транспортных, групповых и потреб. упаковках.....	26
8.2	Правила заполнения электронных документов.....	28
8.3	Приемка. Правила авизации и предварительные проверки.....	29
8.3.1	Перечень предварительных проверок входящих электронных документов на стороне Оператора ЭДО: 30	
8.3.2	Перечень предварительных проверок КИ/КИН/КИК/КИГУ/КИТУ в УПД/УПДи, на основании которых осуществляется приемка.....	31
8.4	Физическая приемка.....	32
9	Приемка маркированных товаров до внедрения объемного-сортового и поэкземплярного учета...33	
10	Тестирование образцов средств идентификации (кодов Дата Матрикс).....	34
11	Приемка для категорий товаров с объемно-сортовой прослеживаемостью.....	35
11.1	Перечень предварительных проверок входящих электронных документов на стороне Оператора ЭДО 36	
11.2	Правила заполнения электронных документов в объемно-сортовом учете Описание сведений о маркированных товарах в УПД, УПД(и), УКД, УКД(и).....	37
11.3	Перечень предварительных проверок электронных документов в объемно-сортовом учете на стороне Ашан Ритейл Россия.....	38
11.4	Физическая приемка товара в объемно-сортовом учете.....	39
11.5	Проведение тестирования приемки в объемно-сортовом учете до даты внедрения законодательных требований.....	40
12	Приложения к Гиду Поставщика.....	41
12.1	Различие в форматах кода маркировки:.....	42

12.2	Распространенные ошибки по нанесению Датаматрикс кода:.....	43
12.3	Требования к этикетке обувной продукции с кодом маркировки GS1 Data Matrix:.....	44
12.4	Требования к этикетке для товаров легкой промышленности (верхняя одежда и блузки) с кодом маркировки GS1 Data Matrix:.....	47
12.5	Требования к этикетке для товаров легкой промышленности (постельное, кухонное, столовое белье) с кодом маркировки GS1 Data Matrix:.....	49
12.6	Требования к этикетке для товаров упакованной воды с кодом маркировки GS1 Data Matrix:	51
12.7	Требования к этикетке наносимой на паллеты КИТУ:.....	53
12.8	Требования к этикетке для товаров автомобильных масел с кодом маркировки GS1 Data Matrix:.....	54
12.9	Требования к этикетке для товаров Космет и быт. химии с кодом маркировки:	56
12.10	Требования к этикетке для товаров бакалеи с кодом маркировки GS1 Data Matrix:	58
12.11	Требования к этикетке для Растительных масел с кодом маркировки GS1 Data Matrix:	61
12.12	Требования к этикетке для Консервированной продукции с кодом маркировки GS1 Data Matrix:	63
12.13	Требования к этикетке для Иных товарных групп с кодом маркировки GS1 Data Matrix:.....	65

1. Список изменений

Версия	Дата	Описание изменений
12	03.12.2025	<ol style="list-style-type: none"> 1. Изменен дизайн документа 2. Сформировано новое оглавление 3. Сформирована и добавлена навигация по всему документу 4. Обновлено разделы: 2, 3, 4, 5, 6, 7, 8, 9, 10, 11 согласно актуальным требованиям ППРФ. 5. Добавлены новые приложения в раздел 12
11.2	15.09.2025	<p>Пункт 6 - добавление требований к маркировке коробов</p> <p>Пункт 7 - добавление требований к маркировке паллет</p> <p>Добавлены приложения к Гиду поставщика</p>
11.1	10.07.2025	<p>Добавлен новый адрес размещения кассовой лаборатории</p> <p>Добавлены сроки подготовки ответа кассовой лаборатории</p>
11	22.04.2025	<p>Изменена схема приемки воды в п. 9.2.</p> <p>Добавлен критерий валидности</p>
10.0	01.05.2024	<p>Обновлены разделы:</p> <p>2. Введения - добавлены товарные группы и ссылки на разрешительную документацию.</p> <p>5.4 Рекомендации по маркировке наборов</p>
9.1	12.12.2023	<p>Обновлены разделы:</p> <p>4. Специфика заведения SKU в товарную матрицу (Кодификация)</p> <p>5.3 Рекомендации по молочной продукции с переменным весом</p> <p>8.1 Правила заполнения электронных документов. Описание сведений о маркированных товарах в УПД, УПД(и)</p> <p>8.2.3 Правила заполнения электронных документов. Описание сведений о маркированных товарах в УКД(и) по приказу ФНС N ЕД-7-26/736@ от 12 октября 2020 г.</p>
9.0	31.08.2023	<p>Обновлены разделы:</p> <p>2. Введения - добавлены ссылки на разрешительную документацию.</p> <p>3. Глоссарий</p> <p>4. Специфика заведения SKU в товарную матрицу (Кодификация) - дополнение по товарной группе "Пиво"</p> <p>8. Приемка для категорий товаров с позкземплярной прослеживаемостью - дополнение по товарной группе "Пиво"</p> <p>8.3 Приемка. Правила авизации и предварительные проверки - дополнение по товарной группе "Пиво"</p>

8.1	15.07.2023	Дополнен раздел 8.3.2 Запрет приемки по Упрощенным GTIN (остатки)
8.0	15.06.2022	Аннулированы разделы 8.2.1 и 8.2.2 в связи с утратой силы Приказа ФНС ММВ-7-15/189@ от 13.04.2016 о формате УКД(и) Добавлен раздел 11 Приемка для категорий товаров с объемно-сортной прослеживаемостью
7.0	23.05.2022	Добавлен раздел 5.3 Рекомендации по молочной продукции с переменным весом Обновлены разделы 9.1 и 9.2 - добавлены уточнения о валидном статусе кода маркировки с 09.06.2022
6.1	02.02.2022	Обновлен раздел 9.1 - начиная с 15.02.2022 добавляется проверка по статусу кода маркировки
6.0	09.11.2021	Добавлен раздел 8.3.3 Перечень предварительных проверок УПД/УПДи, на основании которых осуществляется приемка с 18.11.2021. Обновлены разделы: 8.4 - в схему физической приемки добавлена ссылка на п. 8.3.3
5.0	11.10.2021	Обновлены разделы: 2 - добавлена товарная группа, на которую распространяются рекомендации 9.1 - схема приемки молочной продукции дополнена с учетом 3-й волны запуска с 01.12.2021 Добавлен раздел 9.2: Приемка упакованной воды на рц и магазинах
4.2	29.09.2021	Обновлен раздел 8.2: <ul style="list-style-type: none">- добавлено уточнение о описываемом формате ФНС- добавлено уточнение <u>о прекращении</u> приемки УКД, сформированному по формату приказа ФНС N ММВ-7-15/189@ с 01 октября 2021г.- Добавлен раздел 8.2.3 - Правила заполнения электронных документов. Описание сведений о маркированных товарах в УКД(и) по приказу ФНС N ЕД-7-26/736@ от 12 октября 2020 г. - <u>начало приема документов в данном формате - с 01 октября 2021г.</u>
4.1	25.08.2021	Обновлен раздел 9.1: дополнена схема приемки готовой молочной продукции
4.0	12.08.2021	Обновлены разделы: 4 - добавлены уточнения по организации доступа ЮЛ APP к субакаунту владельцев GTIN 9.1 - добавлены критерии валидности кодов маркировки молочной продукции Добавлены разделы: 5.2 Особенности для КМ/КИГУ/КИН/КИК, эмитированных в

		<p>странах ЕАЭС</p> <p>10. Тестирование образцов средств идентификации (кодов Дата Матрикс)</p>
3.0	21.05.2021	<p>Обновлены разделы:</p> <p>Глоссарий - обновлена информация о новом приказе ФНС по УКД</p> <p>2. - Добавлена товарная группа, на которую распространяются требования данного документа.</p> <p>4. - Обновлены рекомендации по смене GTIN</p> <p>- Изменено название раздела и уточнены требования к нанесению СИ</p> <p>- Исключены требования о наличии наклейки с кодом агрегации на двух сторонах. Добавлено уточнение о наличии требований в основном гиде поставщика и товаров, подлежащих ветеринарной прослеживаемости.</p> <p>8. - Изменено название на "Приемка для категорий товаров с поэкземплярной прослеживаемостью"</p> <p>Добавлены разделы:</p> <p>9. Приемка маркированных товаров до внедрения объемного-сортового и поэкземплярного учета</p> <p>9.1 Приемка готовой молочной продукции на рц и магазинах</p>
2.1	26.03.2021	<p>Обновлен раздел 2: Добавлен список товарных групп, на которые распространяются требования</p>
2.0	11.12.2020	<p>1. Обновлен раздел 8.3.2 - добавлены предварительные проверки КИ/КИГУ/КИН/КИК/КИТУ для товаров легкой промышленности</p> <p>2. Обновлены разделы 8.1.4, 8.1.5, 8.2., 8.3, 8.3.2 - добавлено требование о соблюдении уникальности КИ/КИГУ/КИН/КИК/КИТУ в электронном документе</p> <p>3. Обновлено приложение №1: указание артикула и наименования Ашан на отдельной этикетке стало опциональным.</p> <p>4. Добавлены приложения №2 и 3: требования к этикеткам для товаров легкой промышленности</p>
1.2	30.09.2020	<p>Обновлены разделы:</p> <p>8 - Добавлено требование о поставке только маркированной/немаркированной продукции в рамках одного артикула в заказе</p> <p>8.1 - Уточнены требования к указанию сведений о КИ/КИК/КИН/КИГУ/КИТУ при поставке нескольких штрихкодов в рамках одного артикула Ашан</p> <p>8.3.2. - Уточнены предварительные проверки КИ/КИК/КИН/КИГУ/КИТУ по Фототоварам, Парфюму, Шинам.</p>

		Добавлены проверки по Альтернативной табачной продукции.
1.1	25.08.2020	<p>1. Обновлено разделы:</p> <p>4 - добавлено требование о включении юр. лиц Ашан в субаккаунты производителей/импортеров</p> <p>8 - добавлена информация об обязательных инфополях и обязанность по предоставлению сведений о статусах и владельце кодов в ГИС МТ</p> <p>8.2 - уточнены требования к оформлению УКД</p> <p>8.3.1 - указаны предварительные проверки на стороне оператора ЭДО</p> <p>8.4 - добавлена схема приемки на основании электронных документов и обязательная сортировка коробов по заказам</p> <p>2. Добавлен раздел 8.3.2 о предварительных проверках КИ/КИК/КИН/КИГУ/КИТУ</p>
1.0	01.06.2020	Начальная версия

2. Введение

Документ содержит описание процессов работы с требованиями к подпадающим под действие законодательства Российской Федерации об обязательной цифровой маркировке («Честный Знак») по товарным группам¹:

<ul style="list-style-type: none"> - Табачная продукция, НСП, ЭСДН, АТП - Обувь - Товары легкой промышленности; - Духи и туалетная вода - Шины и покрышки - Молочная продукция - Упакованная вода - Медицинские изделия - Антисептики и дез.средства - БАД - Пиво и слабоалкогольные напитки - Безалкогольные напитки - Икра - Корма для животных - Безалкогольное Пиво - Консервированные продукты - Велосипеды - Моторные масла и автомобильные жидкости - Растительные масла - Строительные материалы - Косметика и бытовая химия - Детские Игрушки - Бакалея - Фотоаппараты и вспышки - Растворимые заварные напитки - Сладости и кондитерские изделия - Спортивное питание 	<ul style="list-style-type: none"> - Радиоэлектроника - Слабый алкоголь - Медицинские изделия 2.0 - Автозапчасти - Средства гигиены - Товары для дома и интерьера - Макароны, крупы и мед - Полуфабрикаты и замороженная продукция - Оптоволокно - Печатная продукция - Отопительные приборы - Кабельная продукция - Пиротехника - Полимерные трубы - Удобрения - Мясные изделия
--	--

¹ Информация актуальна на дату последней публикации, содержит как вступившие в силу товарные группы, так и находящиеся в эксперименте

3. Глоссарий

Авизация - согласование даты и времени поставки заказа.

АТП – расшифровывается как альтернативная табачная продукция: все виды табака, кроме классических сигарет, такие как сигары, сигариллы, кретек, биди, а также табаки курительные, жевательные и для кальяна.

Государственная информационная система мониторинга за оборотом товаров, подлежащих обязательной маркировке средствами идентификации (ГИС МТ) - государственная информационная система, созданная в целях автоматизации процессов сбора и обработки информации об обороте товаров, подлежащих обязательной маркировке средствами идентификации, хранения такой информации, обеспечения доступа к ней, ее предоставления и распространения, повышения эффективности обмена такой информацией и обеспечения прослеживаемости указанных товаров, а также в иных целях, предусмотренных федеральными законами.

Индивидуальный серийный номер (ИСН) - символьная последовательность, уникально идентифицирующая единицу товара, потребительскую упаковку товара на основании кода товаров.

Карточка товара Workflow - формализованный файл, включающий в себя информацию о товаре.

Код идентификации (КИ) - символьная последовательность, представляющая собой уникальный номер экземпляра товара (sGTIN кода маркировки), формируемая оператором для целей идентификации товара.

Код идентификации транспортной упаковки (КИТУ) - символьная последовательность, представленная в виде одномерного штрихового кода, соответствующего международному стандарту значимого GS1-128 либо двумерного штрихового кода в формате GS 1-DataMatrix².

Код идентификации групповой упаковки (КИГУ) - символьная последовательность, представляющая собой уникальный экземпляр групповой упаковки товаров, блока, набора.

Код идентификации набора (КИН) - символьная последовательность, представляющая собой уникальный экземпляр групповой упаковки – набора.

Код идентификации комплекта (КИК) - последовательность символов, представляющая собой уникальный номер экземпляра комплекта товаров

Код товара (КТ), GTIN - уникальный код, присваиваемый товару/группе товаров при их описании в информационном ресурсе (GTIN)

Код маркировки (КМ)- уникальная последовательность символов, необходимая для формирования Data Matrix

Национальный Каталог Маркированных Товаров - (КМТ) - предназначенная для регистрации маркированных товаров подсистема ГИС МТ

НСП – Никотинсодержащая продукция: любые изделия, содержащие никотин и предназначенные для употребления без сжигания табака. К ним относятся электронные сигареты, жидкости для вейпов, нагреваемый табак, а также никотиновые леденцы и жевательные резинки.

² допустимо только для табачной продукции

Уведомление об уточнении (УоУ) - направляемый в рамках ЭДО документ-требование о направлении исправительного/корректировочного документа. Содержит информацию об ошибках в оформлении электронного документа.

Универсальный передаточный документ (УПД) – электронный документ об отгрузке товаров (выполнении работ, оказании услуг) или передачи имущественных прав, формат которого утверждается Федеральной налоговой службой. Применяется формат, утвержденный приказом ФНС России от «19» декабря 2018 г. № ММВ-7-15/820@.

Исправленный универсальный передаточный документ (УПД(и)) - универсальный передаточный документ в соответствии с приказом ФНС России от «19» декабря 2018 г. № ММВ-7-15/820@, оформляемый участниками оборота товаров для замены ранее составленного документа, содержавшего ошибки и (или) неточности.

Универсальный корректировочный документ (УКД) - электронный документ, формат которого утверждается Федеральной налоговой службой, предназначенный для документирования факта изменения стоимости ранее осуществленной поставки и (или) факта расхождения по количеству (качеству) при ее приемке. Применяется формат, утвержденный приказом ФНС от «13» апреля 2016 г. № ММВ-7-15/189³.

Упрощенный GTIN – код товара технического диапазона (20xxxxxxxxxxxxx-29xxxxxxxxxxxxx) с сокращенных атрибутивным составом, позволяющий промаркировать остатки товаров до внедрения обязательной маркировки.

Исправленный универсальный корректировочный документ (УКД(и)) – универсальный корректировочный документ в соответствии с приказом ФНС от «13» апреля 2016 г. № ММВ-7-15/1894, оформляемый участниками оборота товаров, для замены ранее составленного документа, содержавшего ошибки и (или) неточности заполнения.

ЭДО – электронный документооборот.

ЭСДН – электронная система доставки никотина: электронное устройство, работающее от батареи, которое преобразует специальную жидкость (раствор или гель с никотином, глицерином и другими добавками) в аэрозоль, вдыхаемый пользователем, как альтернативу курению обычных табачных изделий.

ОКПД 2 - Общероссийский классификатор продукции по видам экономической деятельности

Оператор электронного документооборота (оператор ЭДО) - организация, обеспечивающая обмен юридически значимыми электронными документами.

Идентификатор применения (AI) - набор из двух или более знаков, расположенный в начале элементной строки. Идентификатор AI – это префикс, который единственным образом определяет значение и формат поля данных, следующего за AI. Данные, следующие за идентификатором AI, могут содержать буквенные или цифровые символы любой длины, до тридцати символов. Поля данных могут быть определенной или переменной длины в зависимости от идентификатора AI. Дополнительные данные, связанные с товарной единицей или логистическим элементом, не имеют значения сами по себе. Эти данные могут быть представлены в UCC/EAN–128 с помощью идентификатора AI.

РЦ - Распределительный центр Ашан Ритейл Россия

³ Начиная с 01 октября 2021г. формат УКД регламентируется приказом ФНС России от 12.10.2020 № ЕД-7-26/736

⁴ см. предыдущую сноску

Система стандартов GS1 – Международная некоммерческая организация "ЮНИСКАН/GS1 РУС" (далее - GS1 РУС), предназначенная для автоматической идентификации, сбора данных и информационного взаимодействия бизнес-партнёров в цепи поставки.

Серийный код транспортной упаковки SSCC (Serial Shipping Container Code) - представленный в виде цифрового номера формата GS1-128 код транспортной упаковки

ТН ВЭД - Товарная номенклатура внешнеэкономической деятельности Евразийского экономического союза — классификатор товаров, применяемый таможенными органами и участниками внешнеэкономической деятельности в целях проведения таможенных операций

Штрихкод товара - одномерный линейный штриховой код формата EAN-8/EAN-13/UPC /иного стандарта

ФНС - Федеральная налоговая служба

ЭДО Лайт - оператор ЭДО, разработанный ЦРПТ

Электронный документ - УПД, УКД, УПДи и иные юридически значимые документы

Ю3ЭДО - юридически значимый электронный документооборот

GS1 DataMatrix — это двумерная (2D) матричная символика штрихового кодирования, состоящая из черных и белых «клеток» или модулей, упорядоченных в квадратную или прямоугольную матрицу в международном формате системы GS1.

GS-128 - формат штрихкода глобальной организации по стандартизации GS1, предназначенный для передачи информации о грузе между предприятиями.

EAN - European Article Number - европейский стандарт линейного штрихкода

UPC - Universal Product Code (универсальный код товара) — американский стандарт линейного штрихкода

ЕГАИС - Единая государственная автоматизированная информационная система учета объема производства и оборота этилового спирта, алкогольной и спиртосодержащей продукции. Система предназначена для осуществления государственного контроля за рынком алкогольной продукции (АП) на территории РФ

4. Специфика заведения SKU в товарную матрицу (Кодификация)

При регистрации товаров на портале поставщика, обязательными атрибутами для определения корректной прослеживаемости (ветеринарная прослеживаемость, маркировка или импорт ФНС) и регистрации артикула являются :

1. код ТНВЭД
2. код ОКПД2
3. Заполнение данных по разрешительной документации (приложить к процессу ДС или СС или СГР или РУ на мед. изделия (если применимо))

Атрибут “Происхождение товара” в карточке товара workflow обязателен к заполнению.

В случае, если согласно нормативным актам Российской Федерации разрешен одновременный оборот немаркированного и маркированного товара - регистрация отдельных штрихкодов для маркированных товаров обязательна.

В случае, если планируется заведение карточки SKU на напиток, изготавливаемый на основе пива, и отдельных видов слабоалкогольных напитков, поставщик таких товаров должен быть подключен к ЕГАИС. Планируемая для поставки продукция изготавливаемая на основе пива, и отдельных видов слабоалкогольных напитков должна быть зарегистрирована в ЕГАИС. Также более подробная информация по регистрации алкогольной продукции отображена в разделе [4 ГИДА поставщика по алкоголю](#).

На момент поставки в каталог Ашан должны быть заведены:

- Одномерный линейный штрихкод, содержащийся на товаре.
- GTIN, который будет содержаться в кодах маркировки в качестве дополнительного штрихкода⁵

Поставщик обеспечивает добавление юридических лиц Ашан Ритейл Россия в субаккаунт владельца GTIN, включенных в поставляемые КИ/КИГУ/КИН с возможностью эмиссии кодов в соответствии с [инструкцией на сайте ГИС МТ](#) раздел 5.2⁶

⁵ Не распространяется на упрощенные GTIN

⁶ В случае поставки GTIN, которые начинаются на 46 (диапазон РФ) и если для товарной группы доступен бизнес-процесс по перемаркировке

5. Требования к печати средства идентификации⁷

1. Полное соответствие формата кода Data Matrix требованиям отраслевых Постановлений Правительства РФ об утверждении правил маркировки и/иных нормативно-правовых документов.
2. Data Matrix код должен быть нанесен на бумажные этикетки с напечатанной информацией и 2D кодом. Символика штрих кода должна быть GS1 Data Matrix. Классическое исполнение - Черной краской на белом фоне. Код должен быть четким, устойчивым к истиранию, влагоустойчивым и устойчивым к воздействию УФ, гарантировать беспрепятственное считывание средствами считывания в течение не менее 2 лет. Этикетки должны быть неотделимы от упаковки продукции. При этом упаковка должна быть герметичной, для исключения потери частично или полностью продукции из упаковки.
3. Data Matrix код не должен перекрываться другой информацией на упаковке, либо информацией на упаковочной этикетке.
4. Data Matrix код не должен быть поврежден, при проверке на истирание не должен смазываться и оставлять красящих следов на других поверхностях. Не допускается к приемке продукция, которая имеет поврежденную/уничтоженную или частичный читаемую этикетку с кодом Data Matrix.
5. Не допускается размещение этикетки Data Matrix кода на ребро или сильный изгиб упаковки; этикетка не должна попадать на шов упаковки.
6. В целях обеспечения сохранности (устойчивости) средства идентификации и снижения до минимума фактов утраты, а также повреждения средств идентификации, необходимо применять способы нанесения, обеспечивающие неотделимость без повреждения средства идентификации от товара, потребительской упаковки, товарного ярлыка, этикетки, до окончания срока годности или до реализации конечному потребителю.

Коды Data Matrix должны соответствовать:

- ГОСТ Р ИСО/МЭК 15415-2012 «Информационные технологии. Технологии автоматической идентификации и сбора данных. Спецификация испытаний символов штрихового кода для оценки качества печати. Двумерные символы»;
 - ГОСТ Р ИСО/МЭК 16022-2008 «Автоматическая идентификация. Кодирование штриховое. Спецификация символики Data Matrix»;
7. Рекомендуются перед оклейкой полученной продукции, произвести тесты материалов для оклейки в **Кассовой лаборатории Ашан**. Для получения дополнительной информации можно обратиться по ссылке к пункту: [10. Тестирование образцов средств идентификации\(кодов Дата Матрикс\)](#)

Дополнительные рекомендации к формированию и нанесению:

- Минимальное разрешение печати кода DataMatrix – 203 dpi при этом физический размер кода не менее 15*15 мм при разрешении печати 203 dpi;
- Цвет текста и кода GS1 DataMatrix: Черный; Не допускается, к использованию, красный цвет, светоотражающие и бликующих оттенков цвета (пример серебряный)

⁷ Требования к отдельным товарным группам (при наличии) - в дополнительных приложениях

- Цвет фона: белый; Не допускается фон, близкий к цвету кода датаматрикс, в данном случае следует руководствоваться принципом инверсии цвета(пример: Код чёрный, фон: Белый).
- Предпочтительно включать в состав кода маркировки GTIN, нанесенный на упаковку в качестве линейного штрихкода.

5.1 Требования к физической этикетке для всех товарных групп⁸:

1. Материал этикетки должен быть прочным и долговечным. Этикетка должна сохранять читаемость кода на протяжении всего срока службы товара.
2. Материал этикетки должен быть гладким, нерифленным
3. Поверхность должна быть матовая, для исключения бликов, которые могут мешать считыванию кода 2D-сканерами и терминалами сбора данных, а также кассовым оборудованием.
4. Поверхность должна быть устойчива к истиранию, царапинам и воздействию окружающей среды и УФ света.
5. Допускается использовать материал: Полипропилен, бумагу, пластик;
6. Цвет: белый.

5.2 Особенности для КМ/КИГУ/КИН/КИК, эмитированных в странах ЕАЭС

В случае эмиссии кодов маркировки в стране ЕАЭС, необходимо:

1. Пройти тестирование образцов этикеток (см. раздел 10)
2. Заблаговременно до начала поставок сообщить закупщику Ашан Ритейл Россия:
 - a. Страну эмиссии кодов
 - b. Готовность исполнить п. 8 документа в полном объеме⁹


⁸ В случае необходимости размещения средства идентификации на отдельной этикетке

⁹ Для товарных групп, по которым на момент поставки в АРР законодательно внедрена обязательная поземплярная прослеживаемость

5.3 Рекомендации по молочной продукции с переменным весом

Для молочной продукции с переменным весом рекомендовано указывать фактический вес продукции в структуре кода маркировки.

Согласно законодательству, фактический вес указывается как дополнительная группа данных, идентифицируется идентификатором применения AI = '3103', состоит из 6 символов и содержит вес молочной продукции в килограммах¹⁰:

Товарная группа	Длина кода (включая символы GS)	Состав кода и длина сегментов	Пример получения КМ из СУЗ	Образец считывания GS1-DM
Молочная продукция с весом	42	<p>Потребительская и групповая упаковка</p> <ul style="list-style-type: none"> • AI 01 – 2 • Код товара – 14 • AI 21 – 2 • Серийный номер – 1 символ код страны + 5 символов S/N + 1 символ <GS> • AI 93 – 2 • Код проверки – 4 + 1 символ <GS> • AI 3103 - 4 • Вес в кг, десятичная точка после 3го разряда (в примере 0,353 кг) – 6 	<ul style="list-style-type: none"> • 01 • 03041094787443 • 21 • 5Qbag! <GS> - первый символ 5 для производства РФ (см. таблицу 140 Api СУЗ) • 93 • Zjqw<GS> • 3103 • 000353 	 <p><FNC1>0103041094787 443215Qbag! <GS>93Zjqw<GS>31030 00353</p>

С более подробной информацией об отображении сведений товаров в ЮЗЭДО можно ознакомиться в разделах 8.1 [Правила заполнения электронных документов. Описание сведений о маркированных товарах в УПД, УПД\(и\)](#) и 8.2.3 [Правила заполнения электронных документов. Описание сведений о маркированных товарах в УКД\(и\) по приказу ФНС N ЕД-7-26/736@ от 12 октября 2020 г.](#)

¹⁰ Согласно Постановлению Правительства РФ от 15 декабря 2020 г. N 2099 "Об утверждении Правил маркировки молочной продукции средствами идентификации и особенностях внедрения государственной информационной системы мониторинга за оборотом товаров, подлежащих обязательной маркировке средствами идентификации, в отношении молочной продукции"

5.4 Рекомендации по маркировке наборов¹¹

В случае поставок наборов средство идентификации необходимо наносить как на упаковку набора, так и на все его составляющие, которые подлежат маркировке.

Исключение для товаров легкой промышленности – Согласно п.46 ППРФ №1956 от 31.12.2019 г. Допускается нанесение средства идентификации на потребительскую упаковку набора или этикетку, располагаемую на такой потребительской упаковке, без нанесения средств идентификации на потребительскую упаковку товаров, входящих в состав этого набора, или этикетку, располагаемую на такой потребительской упаковке, если потребительская упаковка набора, сформированного при производстве товаров, не может быть вскрыта без повреждения.

6. Требования к маркировке коробов

Клейкая поверхность этикетки должна обеспечивать прочное крепление штрих-кода на упаковке. Расположение штрихового кода на упаковке, качество и размер его шрифта, должно быть удобным для считывания ТСД и распознаваться им:

Наклейка должна быть расположена на одной плоскости, не допускается расположение под углом. Этикетка не должна быть заклеена пленкой или упаковочной бумагой, должна быть прочно закреплена, в том числе углы этикетки не должны отклеиваться;

В целях обеспечения сохранности (устойчивости) наклейки и снижения до минимума фактов утраты и повреждения наклейки необходимо применять способы нанесения, обеспечивающие неотделимость без повреждения наклейки от короба, потребительской упаковки, товарного ярлыка, этикетки до окончания срока годности.

Корректное размещение КИГУ/КИТУ на короба.



¹¹ Для товарных групп, для которых предусмотрена маркировка наборов

Некорректное размещение КИГУ/КИТУ на короба.

- Наклеено на ребро:



- Не качественное прилегание



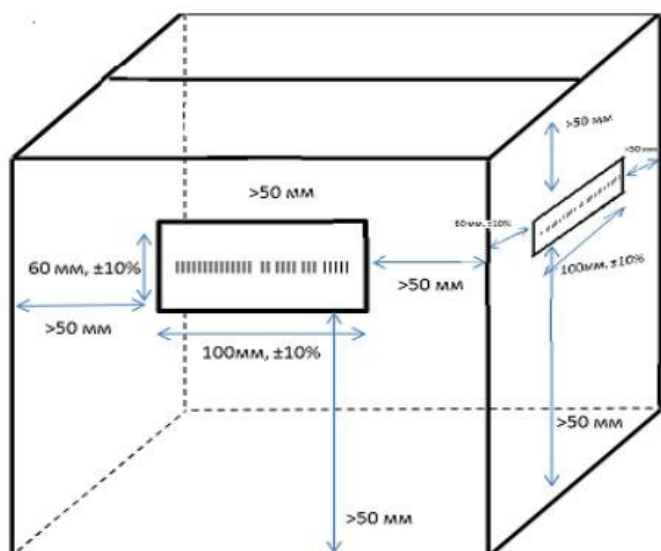
Для готовой молочной продукции, которая подлежит ветеринарной прослеживаемости - требования содержатся на сайте auchan-supply.

7. Требования к маркировке паллет

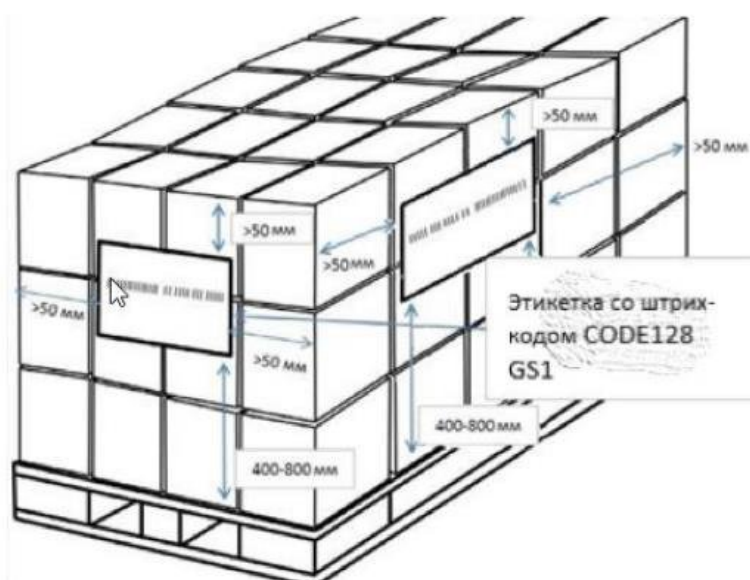
Размещение внешних групповых упаковок или коробов на паллете допускается только КИТУ наружу, кроме коробов, находящихся внутри паллеты.

1. Рекомендуем, чтобы каждая транспортная упаковка, вне зависимости от степени вложенности (коробка/паллета), должны быть маркированы кодом идентификации транспортной упаковки (КИТУ) в формате SSCC кода (Serial Shipping Container Code), но данное требование не является блокирующим для приемки.
2. SSCC должен быть сформирован по международному стандарту GS 128
3. На коробе должна быть размещена минимум одна этикетка с линейными размерами не менее **100 x 60 мм**, содержащая SSCC короба.
4. При использовании КИТУ, на паллете должно быть размещено не менее 2 х этикеток на соседних сторонах с линейными размерами не менее 150x100 мм, содержащие SSCC паллеты
5. Одна паллета должна содержать в себе одну товарную позицию по одному заказу, то есть каждая товарная позиция по заказу комплектуется на отдельном поддоне (монопаллета)
6. Размещение на одном поддоне разных товарных позиций/партий допускается только при наличии разделительной проложки с разными КИТУ (SSCC) для каждой позиции/партии. Размещение внешних коробов на паллете допускается только SSCC кодом наружу, кроме коробов, находящихся внутри поддона.
7. В случае если групповая потребительская тара, в которую помещен товар, покрыта дополнительной упаковкой, то этикетка внутренней упаковки должна быть читаемой сквозь наружную обертку, или наружная упаковка должна содержать аналогичную этикетку.
8. Размер шрифта и четкость линий штрих-кода должны соответствовать международным стандартам GS1 и обеспечивать идентификацию товара с помощью ТСД.

Короб



Паллета



8. Приемка для категорий товаров с поэкземплярной прослеживаемостью

Приемка осуществляется на основании направленного поставщиком УПД/УПДи по ЭДО.

1 заказ = строго 1 УПД = 1 или более ТТН;

Поставщик самостоятельно выбирает своего оператора ЭДО, главное условие - наличие настроенного роумингового обмена между оператором торговой сети АШАН/АТАК, АО ПФ СКБ Контур, и оператором ЭДО поставщика.

Поставщик обязан обеспечить использование утвержденных ФНС РФ и действующих форматов EDI-документов, а также передачу в информационных полях строк EDI-документов следующих обязательных данных, указанных в EDI-сообщении ORDERS¹²:

- номер (код) Поставщика;
- наименование Покупателя, сделавшего заказ;
- артикул Покупателя;
- номер заказа Покупателя;
- код активности Покупателя;
- штрих-код, количество, цена товара;
- номер и дата счета-фактуры;
- GLN-номер Поставщика;
- GLN-номер Грузополучателя;
- регистрационный номер таможенной декларации на товар.

Указание кодов ТН ВЭД и/или ОКПД 2 в УПД¹³ - обязательно. Поля для информации ниже:

- ТН ВЭД - Код вида товара (КодВидТов)
- ОКПД 2 - Код товара (КодТов);

В рамках одного артикула в заказе возможна поставка только маркированного, или только немаркированного товара¹⁴

Поставщик обеспечивает доступ к информации по владельцу и статусу поставляемых КИ/КИК/КИН/КИТУ/КИГУ в системе ГИС МТ, оформив согласие в соответствии с инструкцией оператора ГИС МТ.

В случае поставки напитков, изготавливаемых на основе пива, и отдельных видов слабоалкогольных напитков поставщик таких товаров должен также учитывать требования к поставке алкогольной продукции указанной в ["Гиде поставщика алкогольной продукции."](#)

¹² Спецификацию можно получить у оператора ЭДО

¹³ Таблица 5.16 Приказа ФНС РФ от 19.12.2018 № ММВ-7-15/820@

¹⁴ В случаях, если законодательством разрешен одновременный оборот немаркированного и маркированного товара

8.1 Правила заполнения электронных документов. Описание сведений о маркированных товарах в УПД, УПД(и)

К обработке принимаются уведомления в формате УПД, УПД(и) с функцией «СЧФДОП».

Описание правил указания сведений о передаваемых маркированных товарах приведено на [Рисунок 1]:

Номер средств идентификации товаров (НомСредИдентТов)					
Наименование элемента	Сокращенное наименование (код) элемента	Признак типа элемента	Формат элемента	Признак обязательности элемента	Дополнительная информация
Уникальный идентификатор транспортной упаковки	ИдентТрансУпак	А	T(1-255)	Н	Например, SSCC. Обязателен при отсутствии КИЗ и НомУпак
Контрольный идентификационный знак	КИЗ	П	T(1-255)	НМ	Обязателен при отсутствии ИдентТрансУпак и НомУпак
Уникальный идентификатор вторичной (потребительской)/третичной (заводской, транспортной) упаковки	НомУпак	П	T(1-255)	НМ	Обязателен при отсутствии КИЗ и ИдентТрансУпак

При формировании УПД для товаров с переменным весом необходимо руководствоваться [“Методическими рекомендациями по описанию сведений о передаче маркированных товаров при оформлении электронных документов для уведомления ГИС МТ об обороте маркированной продукции”](#).

Для товарных групп подлежащих объемно-сортному учету применимы рекомендации по указанию в теге “КолВедМарк” количества физических упаковок с КМ, в теге “СведТов”общий вес поставки данного товара:

- В случае если количество КМ (физических упаковок) не известно, возможно использовать расчетный алгоритм описанный в п. 4.5 [“Методических рекомендациях по описанию сведений о передаче маркированных товаров при оформлении электронных документов для уведомления ГИС МТ об обороте маркированной продукции”](#):

Пример: согласно сведениям из НКМТ сыр весовой имеет переменный вес от 8 до 10 кг. В УПД по товарной позиции указано 100 кг.

Расчёт количества единиц маркированной продукции:

100 кг (количество в поставке) / 9 кг (средний вес одной единицы) = 11,1

Полученное при расчёте число всегда округляется до целого согласно правилу арифметического округления: если после запятой стоит цифра 1, 2, 3 или 4, то цифра до запятой не меняется, если после запятой стоит цифра 5, 6, 7, 8 или 9, то цифра до запятой увеличивается на единицу. В данном примере допустимо указать в регулярном выражении 11 единиц товара;

- В случае если количество КМ (физических упаковок) известно, то в теге “СведТов” указывается общий вес поставки данного товара, в теге “КолВедМарк” количество физических упаковок с КМ.

В случае, если одному артикулу Ашан соответствует несколько поставляемых штрихкодов, возможны 2 варианта указания сведений по КИ/КИТУ/КИН/КИК/КИГУ:

1. Сведения о КИ/КИТУ/КИН/КИК/КИГУ указываются в рамках одного артикула Ашан без разбивки по штрихкодам в электронном документе
2. Сведения о КИ/КИТУ/КИН/КИК/КИГУ, которые относятся к каждому штрихкоду, указываются в рамках каждого поставляемого штрихкода в документе

8.1.1 Требования к экранированию спецсимволов

При указании сведений по кодам идентификации маркированных товаров необходимо соблюдать правила экранирования спецсимволов, являющихся частью кода идентификации. Описание правил подмены приведено в [Таблица 1].

Таблица 1. Описание зарезервированных символов XML, требуемых к подмене именованными сущностями для корректного формирования файла:

Именованная сущность для подмены	Зарезервированный символ	Наименование	Теги/атрибуты файла УПД*
<	<	less than	<КИЗ>,<НомУпак>
>	>	greater than	<КИЗ>,<НомУпак>
&	&	ampersand	<КИЗ>,<НомУпак>
'	'	apostrophe	ИдентТрансУпак
"	«	quotation mark	ИдентТрансУпак

Теги/атрибуты файла УПД - в колонке указаны значения тегов <КИЗ>,<НомУпак> или атрибута «ИдентТрансУпак» тега <НомСредИдентТов >, для которых является обязательным экранирование указанных спецсимволов.

Пример:

Код идентификации: 010466006407043021LT8V!->CW"xJ) → <КИЗ>010466006407043021LT8V!->CW"xJ)</КИЗ>

Код идентификации: 01046002660125861101071921E'd8ZnM

→ <НомСредИдентТов ИдентТрансУпак="01046002660125861101071921E'd8ZnM"/>

Также, при указании сведений в XML-файле допустимо экранирование всего кода идентификации, указанного в тегах тегов <КИЗ>, <НомУпак> и содержащего спецсимволы, описанные в [Таблица 1]. Код идентификации заключается в конструкцию «**CDATA**».

Код идентификации заключается в конструкцию «**CDATA**». Секция CDATA начинается со строки «<![CDATA[« и заканчивается строкой «]]>»

Синтаксис следующий: 010460427800031921TgDYThrSnVI.f → <![CDATA[010460427800031921TgDYThrSnVI.f]]>

Пример видов экранирования в документе приведен на [Рисунок 2]:

```
<НомСредИдентТов>
  <КИЗ>010466006407043021qKsgm*raE1Rb=</КИЗ>
  <КИЗ>010466006407043021J3S&amp;Ypm8%3jTs</КИЗ>
  <КИЗ>010466006407043021LT8V!-&gt;CW"xJ)</КИЗ>
  <КИЗ>010466006407040921uKC1a!Q9;&lt;2Hh</КИЗ>
  <КИЗ><![CDATA[010460427800031921TgDYThrSnV1.f]]></КИЗ>
</НомСредИдентТов>
```

При указании кодов идентификации значения указываются без скобок, в которые включены идентификаторы применения, и без пробелов. Исключением является указание кодов идентификации групповых упаковок (блоков) для табачной продукции. Указание скобок в этом случае обязательно.

8.1.2 Требования к указанию кодов идентификации товаров

Коды идентификации товаров в потребительской упаковке (КИ) указываются в элементе «Контрольный идентификационный знак», [Рисунок 3]:

```
<СумНал>
  <СумНал> 2000.0 </СумНал>
</СумНал>
<ДопСведТов НаимЕдИзм="шт">
  <НомСредИдентТов>
    <КИЗ>010467001728001421vxT+JuAt6Gq=N</КИЗ>
    <КИЗ>010465006531289921jBSGd(43ajh8c</КИЗ>
    <КИЗ>010465006531290521p9YjRk;IhdmjT2Witlgr</КИЗ>
    <КИЗ>010462233231289921jBSGd5678jh9d</КИЗ>
  </НомСредИдентТов>
</ДопСведТов>
</СведТов>
```

8.1.3 Требования к указанию кодов идентификации групповых упаковок

Коды идентификации групповой упаковки: блоки, наборы, прочие групповые упаковки, (КИГУ, КИН) указываются в элементе «Уникальный идентификатор вторичной (потребительской) /третичной (заводской, транспортной) упаковки», [Рисунок 4]:

```

</СумНал>
<ДопСведТов НаимЕдИзм="шт">
  <НомСредИдентТов>
    <НомУпак>010464004346055121nr4OWmEdXNYQy</НомУпак>
    <НомУпак>010464004346055121,qdfUc'eWWXZ</НомУпак>
    <НомУпак>010464004346055121;RKjXfjC/0BW3</НомУпак>
  </НомСредИдентТов>
</ДопСведТов>
</СведТов>
<ВсегоОпл СтТовБезНДСВсего="20000.0" СтТовУчНалВсего="23000.0">
  <СумНалВсего>
    <СумНал> 3000.0 </СумНал>
  </СумНалВсего>

```

8.1.4 Требования к указанию кодов идентификации транспортных упаковок

Коды идентификации транспортной упаковки (КИТУ): паллеты, контейнеры, коробка должны быть значимыми формата Gs1-128 и указываться в элементе «Уникальный идентификатор транспортной упаковки», [Рисунок 5]:

В разных позициях электронного документа не может быть указан один и тот же КИ/КИН/КИК/КИГУ/КИТУ

```

</СумНал>
<ДопСведТов НаимЕдИзм="шт">
  <НомСредИдентТов ИдентТрансУпак="789932177777553455"/>
  <НомСредИдентТов ИдентТрансУпак="687632177777553465"/>
  <НомСредИдентТов ИдентТрансУпак="567852177777555456"/>
</ДопСведТов>
</СведТов>

```


8.1.5 Одновременное указание сведений о транспортных, групповых и потреб. упаковках

В УПД/УПД(и) одновременно могут быть поданы сведения о транспортных, групповых и потребительских упаковках маркированного товара. На примере: передается 1 транспортная упаковка (состав агрегата не указывается), 2 групповые упаковки (состав агрегата не указывается) и 3 товара в потребительской упаковке, [Рисунок 6].

```
<ДопСведТов НаимЕдИзм="шт">
  <НомСредИдентТов ИдентТрансУпак="146700165600000008"/>
  <НомСредИдентТов>
    <НомУпак>0104650117240408211cFzFFxHspcjF</НомУпак>
    <НомУпак>010466006407043021bcFH,-nH(BPI,</НомУпак>
  </НомСредИдентТов>
  <НомСредИдентТов>
    <КИЗ>010466006407043021PzV:/imi9C_.L</КИЗ>
    <КИЗ>010466006407043021qKsgm*raE1Rb=</КИЗ>
    <КИЗ>010466006407043021J3S&Ypm8%3jTs</КИЗ>
  </НомСредИдентТов>
```

Одновременное указание в УПД/УПД(и) сведений по кодам идентификации упаковки (транспортной, групповой) и сведений по кодам идентификации вложений в эти упаковки не считается ошибочным. [Рисунок 7].

```
<СведТов НомСтр="2" НаимТов="товар2" ОКЕН_Тов="796" КолТов="12.000" ЦенаТов="195.83" СтТовБезНДС="2349.96" НалСт="20%" СтТовУчНал="2820.00">
  <Акции>
    <БезАкции>без акции</БезАкции>
  </Акции>
  <СудНал>
    <СудНал>470.04</СудНал>
  </СудНал>
  <ДопСведТов НаимЕдИзм="шт">
    <НомСредИдентТов ИдентТрансУпак="146700165600000010"/> <!-- номер паллеты/короба -->
    <НомСредИдентТов>
      <КИЗ>010466006407040921q/gC5oXqJjdXq</КИЗ> <!-- номер потребительской упаковки (из вложения) -->
      <КИЗ>010466006407042321_4amp;ShF!OrPoGmV</КИЗ> <!-- номер потребительской упаковки (из вложения) -->
      <КИЗ>010466006407038621!Mvjb,wX3!dU%</КИЗ> <!-- номер потребительской упаковки (из вложения) -->
      <КИЗ>010466006407034821j)YHLRgEymCeo</КИЗ> <!-- номер потребительской упаковки (из вложения) -->
    </НомСредИдентТов>
  </ДопСведТов>
```

При одновременном указании в УПД/УПД(и) информации о транспортной упаковке или групповой упаковке и о кодах идентификации потребительских, групповых и транспортных упаковок, входящих в эту транспортную или групповую упаковку, обрабатываются сведения по всем вложенным кодам идентификации (до КИ), которые по данным системы будут входить в наивысший уровень из указанных в УПД идентификаторов транспортной или групповой упаковки.

На примере [Рисунок 7]: в УПД указывается 1 КИТУ (вложенность которого составляет 10 КИ) и отдельно 4 КИ из вложения в данном КИТУ. Применится «Правило приоритета на наивысшую КИТУ / КИГУ», т.е. по УПД с Продавца на Покупателя будут перемещены: 1 КИТУ, указанный в документе, и все КИ, вложенные в данный КИТУ (10 КИ).

В разных позициях электронного документа не может быть указан один и тот же КИ/КИН/КИК/КИГУ/КИТУ

8.2 Правила заполнения электронных документов.

Требования к НОВОМУ формату УПД 5.03

При приемке проверяется соответствие переданных кодов в УПД с фактически нанесенным на физическую поставку, как единиц, так и агрегационных кодов(КИГУ, КИТУ), а также корректность оформления УПД.

Согласно Приложению № 1 к приказу ФНС России от 19.12.2023 № ЕД-7-26/970 с 01.04.2025 изменяется формат универсального передаточного документа.

Имя файла должно иметь следующий вид:
R_T_A_O_GGGGMMDD_N1_N2_N3_N4_N5_N6_N7, где:

«N3» - всегда формируется значение «1» в случае, если в УПД присутствует товар, маркированный ГИС МТ («N3» заменяет префикс «MARK», указанный в Приказе ФНС России от 19.12.2018 № ММВ 7 15/820@).

При отсутствии показателя принимает однозначное значение «0».

Пример имени файла:

R_T_A_O_GGGGMMDD_N1_N2_1_N4_N5_N6_N7

Данные изменения на текущий момент применяются только к документам формата УПД/УПДи. Правила формирования УКД/УКДи - остаются без изменения. Документы, оформленные с 01.04.25 при поставках товара в АШАН будут обрабатываться в соответствии с новым форматом.

8.3 Приемка. Правила авизации и предварительные проверки

1. Ашан Ритейл Россия отклоняет документы отгрузки, направленные в личный кабинет ГИС МТ.

2. Ашан Ритейл Россия не принимает товар, КИ/КИН/КИГУ/КИТУ, по которым указаны одновременно в документе отгрузки и в УПД/УКД/УПДи/УКДи и иных юридически значимых электронных документах.

3. УПД/УКД/УПДи/УКДи и иные юридически значимые документы проходят предварительные проверки, на основании которых поставщику могут направляться Уведомления об уточнении электронного документа.

4. В разных позициях электронного документа не может быть указан один и тот же КИ/КИН/КИК/КИГУ/КИТУ.

5. Электронный документ необходимо направить минимум за 12 часов до поставки. При отсутствии на момент приемки УПД, или УПДи¹⁵, формируется полный отказ от приемки.

6. В случае направления УПД/УПДи с авансированной датой приемка будет осуществлена не ранее указанной в УПД даты.

7. Приемка маркированного пива происходит в соответствии с разделом [8.2 “Гид поставщика по алкоголю”](#).

8. Если поставляемые товары согласно Постановлению Правительства России по Товарной Группе, будут подлежать обязательной маркировке, то со стороны поставщиков необходимо:

- На портале поставщика создать отдельный артикул с GTIN, который будет указан в Национальном каталоге;
- Проинформировать не менее чем за 15 рабочих дней о планируемой поставке маркированной продукции;

В тоже время возможны поставки маркированной и немаркированной продукции после запуска обязательной маркировки товаров с датой выработки до наступления обязательств по нанесению кодов маркировки на потребительскую упаковку, если иное не было сообщено поставщику предварительно. Поставка маркированной продукции до наступления законодательных обязательств по нанесению маркировки, возможна в случае выполнения выше описанных требований.

¹⁵ В случае направления Уведомления об уточнении Покупателем

8.3.1 Перечень предварительных проверок входящих электронных документов на стороне Оператора ЭДО:

1. Наличие заполненных информационных полей¹⁶:

- номер (код) Поставщика;
- наименование Покупателя, сделавшего заказ;
- артикул Покупателя;
- номер заказа Покупателя;
- код активности Покупателя;
- штрих-код, количество, цена товара;
- номер и дата счета-фактуры;
- GLN-номер Поставщика;
- GLN-номер Грузополучателя;
- регистрационный номер таможенной декларации на товар.

2. Направленный документ не является дублем.

Ниже список критериев, по которым документ будет отклонен в случае, если все элементы из нижеперечисленных совпадают с ранее направленным документом::

- "InvoiceNumber": "<invoiceNumber>", - номер документа
- "InvoiceDate": "<invoiceDate>", - дата документа
- "DocumentType": "<documentType>", - тип документа
- "RevisionNumber": "<revisionNumber>", - № исправления
- "RevisionDate": "<revisionDate>", - дата исправления
- "PaymentId": "<PaymentId>", - код поставщика
- "AccountingUnit": "<AccountingUnit>", - подразделение / значение УС из справочника

Ашан

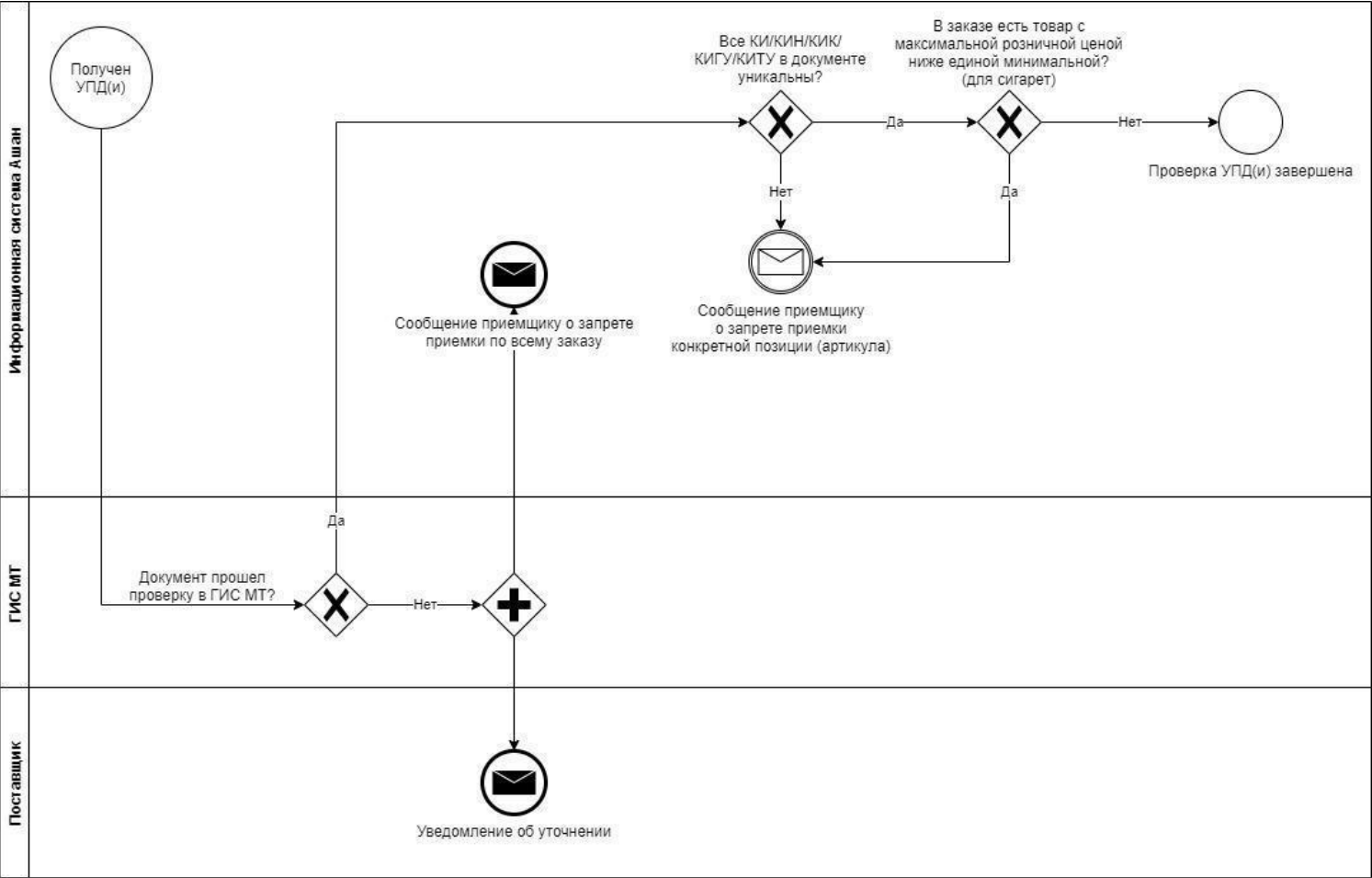
Вне зависимости от того подписан электронный документ или нет, любой последующий документ, содержащий аналогичные значения в параметрах перечисленных выше, будет определяться как дубль документа и будет отклонен.

¹⁶ Спецификации можно получить у провайдера ЭДО

8.3.2 Перечень предварительных проверок
КИ/КИН/КИК/КИГУ/КИТУ в УПД/УПДи, на
основании которых осуществляется приемка

- 1. УПД(и) на основании которого проводится приемка, проверяется в ГИС МТ методом True api (/doc/validator/create).
- 2. На основании результатов приемки документа в ГИС МТ заказ либо переходит в запрет приемки, либо начинается проверка КИ/КИН/КИК/КИГУ/КИТУ.
- 3. Проверки КИ/КИН/КИК/КИГУ/КИТУ:
 - а. Уникальность КИ/КИН/КИК/КИГУ/КИТУ в электронном документе
 - б. В разных позициях электронного документа не может быть указан один и тот же КИ/КИН/КИК/КИГУ/КИТУ
 - с. Для сигарет - максимальная розничная цена не должна быть меньше единой минимальной.

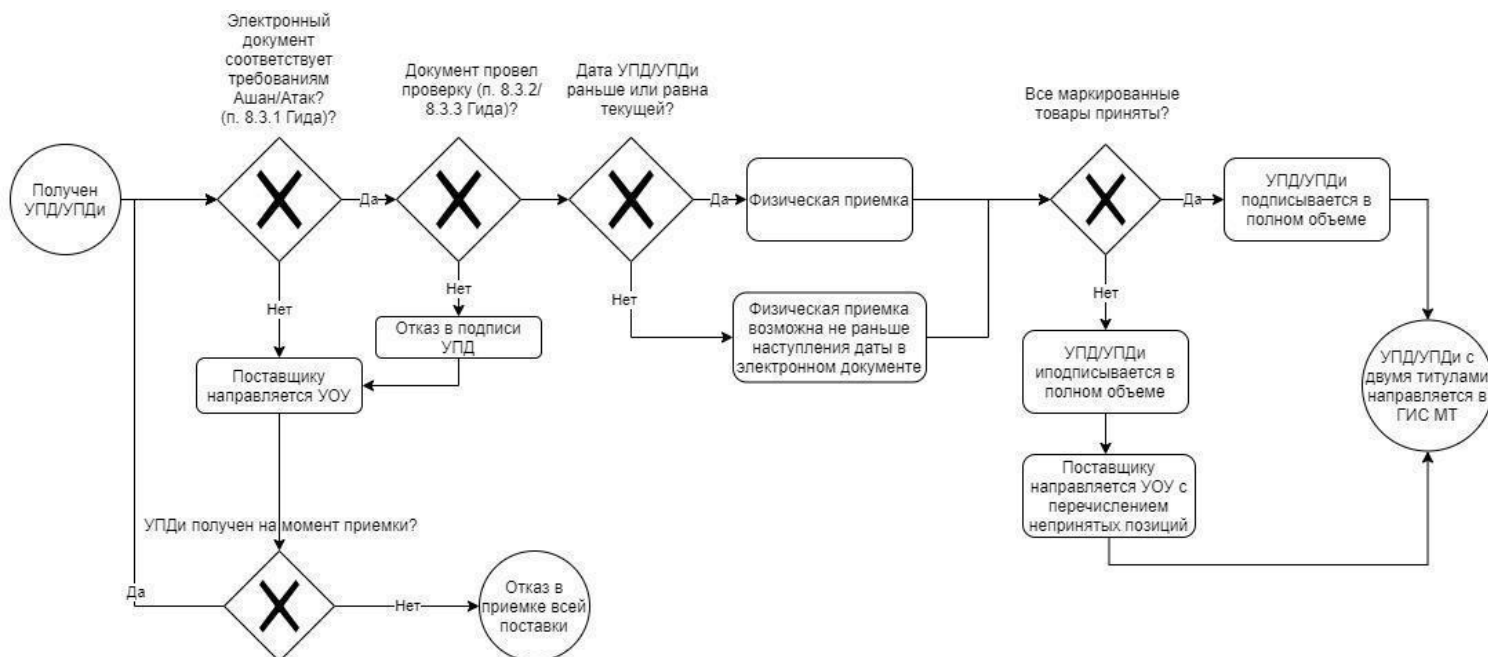
Проверки представлены на схеме:



С 01.08.2023 введен запрет приемки по упрощенным GTIN (маркированные остатки) для всех товарных групп.

8.4 Физическая приемка

На схеме представлена приемка на основании электронных документов:



Приемка осуществляется на основании направленного поставщиком УПД/УПДи

УПД/УПДи с авансированной датой не может быть принят ранее указанной в электронном документе даты

В случае отсутствия КИ/КИТУ/КИГУ/КИН/КИТУ в электронном документе - отказ в приемке всей поставки;

В случае выявления расхождений между фактически поставленными КИ/КИТУ/КИГУ/КИН/КИТУ и указанными в электронном документе - отказ в приемке всей проблемной позиции.

В случае одновременной доставки товаров по нескольким заказам - обязательно физически сортировать короба по заказам.

9 Приемка маркированных товаров до внедрения объемного-сортового и поэкземплярного учета

Ашан оставляет за собой право ограничения срока приемки продукции произведенной до начала старта обязательной маркировки. Информацию об ограничении сроков по товарной группе поставщик сможет получить у своего закупщика.

В рамках одного артикула (SKU) в заказе возможна приемка либо только маркированной, либо только немаркированной продукции.

Критерии проверки Data matrix на приемке:

1. Наличие Дата Матрикс на товаре, который подлежит маркировке, если он произведен в дату внедрения, или позже;
2. Если товар был произведен до даты старта обязательной маркировки и на товаре нанесен Data matrix, то товар должен быть введен в оборот, Data matrix должен быть читаемый.
3. Считываемость Дата матрикс терминалами сбора данных;
4. Структура кода маркировки соответствует законодательству РФ или других стран ЕАЭС¹⁷
5. Соответствие даты окончания срока годности в ГИС МТ и на упаковке
6. Допустимый статус - "В обороте" (INTRODUCED)

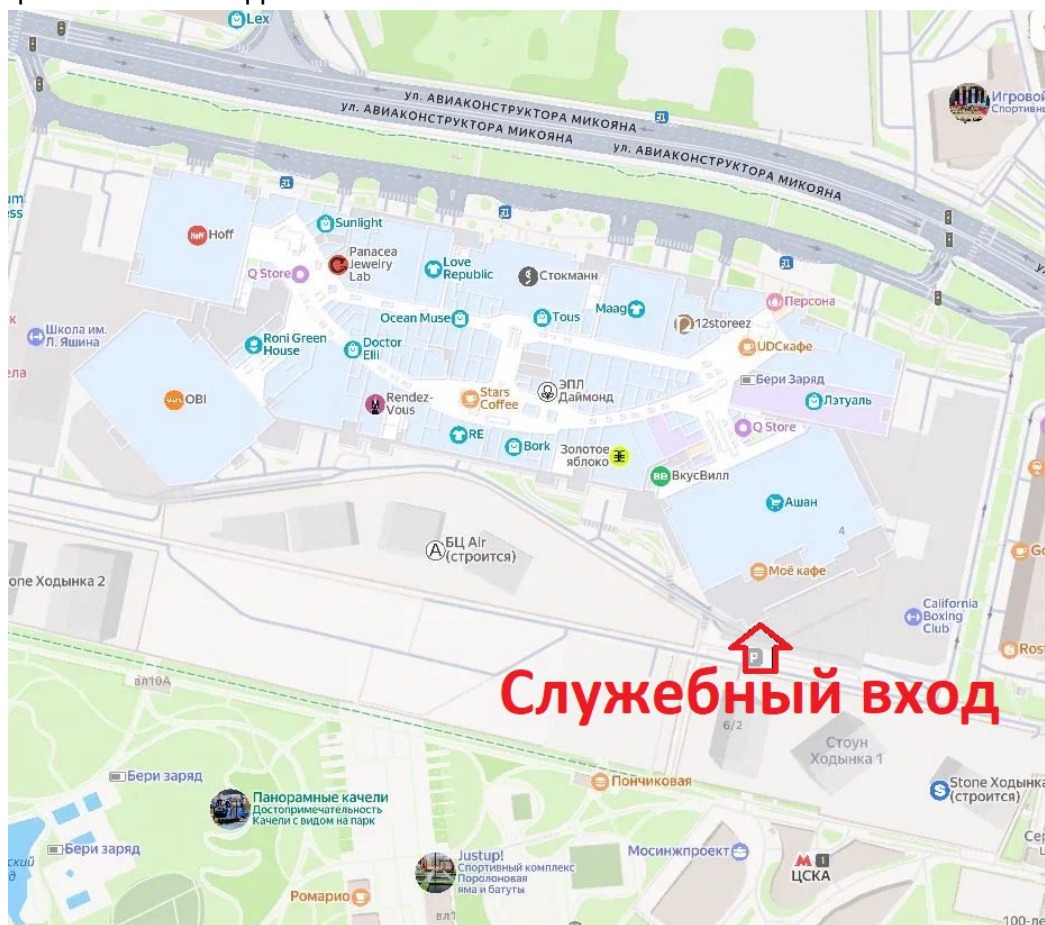
¹⁷ в случае внедрения обязательной маркировки на территории этой страны

10 Тестирование образцов средств идентификации (кодов Дата Матрикс)

В случаях, обозначенных в документе, а также для минимизации проблем с приемкой и продажей, поставщик имеет возможность выслать образцы средств идентификации для проведения тестирования в кассовой лаборатории Ашан Ритейл Россия.

Для этого необходимо:

1. Отправить образцы СИ с датаматрикс кодом на адрес: магазина Авиапарк (125252, Россия, Москва, ул. Ходынский бульвар, дом 4. ресепшен магазина АШАН). Контактное лицо - Максим Кондаков.



2. Оповестить об отправке на адреса markirovka@auchan.ru и m.kondakov@auchan.ru указав электронные адреса, для предоставления обратной связи.
3. Получить протокол тестирования на заявленную электронную почту (примерно через 7 рабочих дней после получения образцов Кассовой лабораторией).

11 Приемка для категорий товаров с объемно-сортовой прослеживаемостью

- a. Приемка осуществляется на основании направленного поставщиком УПД/УПДи.
- b. Один УПД(и)/УКД(и) может содержать как маркированные, так и не маркированные товары
- c. УПД/УПДи с авансированной датой не может быть принят ранее указанной в электронном документе даты.
- d. УПД(и) на основании которого проводится приемка, проверяется в ГИС МТ методом True api (/doc/validator/create). В случае отрицательного результата приемка заказа не проводится до поступления УПД-исправления.

С установленный законодательством даты формируемый электронный документ должен содержать префикс, принимающий значение ON_NSCHFDOPPR и и «N3 » имеющий значение « 1 » в случае, если законодательством Российской Федерации предусмотрено использование настоящего формата в целях контроля за движением товаров, подлежащих маркировке (при отсутствии показателя принимает однозначное значение « 0 ») «N 3 » « 1» заполняется всегда, если в УПД присутствует товар, маркированный ГИС МТ («N 3 »заменяет префикс «MARK», указанный в Приказе ФНС России от 19 12 2018 № ММВ 7 15 820

R_T_A_O_GGGGMMDD_N1_N 2_N 3_N 4_N 5_N 6_N 7
где R_T префикс, принимающий значение ON_NSCHFDOPPR

1 заказ = строго 1 УПД = 1 или более ТТН;

Поставщик самостоятельно выбирает своего оператора ЭДО, главное условие - наличие настроенного роумингового обмена между оператором торговой сети АШАН/АТАК, АО ПФ СКБ Контур, и оператором ЭДО поставщика.

Поставщик обязан обеспечить использование утвержденных ФНС РФ и действующих форматов EDI-документов, а также передачу в информационных полях строк EDI-документов следующих обязательных данных, указанных в EDI-сообщении ORDERS:

- номер (код) Поставщика;
- наименование Покупателя, сделавшего заказ;
- артикул Покупателя;
- номер заказа Покупателя;
- код активности Покупателя;
- штрих-код, количество, цена товара;
- номер и дата счета-фактуры;
- GLN-номер Поставщика;

- GLN-номер Грузополучателя;
- регистрационный номер таможенной декларации на товар.

В рамках одного артикула в заказе возможна поставка только маркированного, или только немаркированного товара¹⁸

11.1 Перечень предварительных проверок входящих электронных документов на стороне Оператора ЭДО

1. Наличие заполненных информационных полей:

- номер (код) Поставщика;
- наименование Покупателя, сделавшего заказ;
- артикул Покупателя;
- номер заказа Покупателя;
- код активности Покупателя;
- штрих-код, количество, цена товара;
- номер и дата счета-фактуры;
- GLN-номер Поставщика;
- GLN-номер Грузополучателя;
- регистрационный номер таможенной декларации на товар.

2. Направленный документ не является дублем.

Ниже список критериев, по которым документ будет отклонен в случае, если все элементы из нижеперечисленных совпадают с ранее направленным документом::

"InvoiceNumber": "<invoiceNumber>", - номер документа

"InvoiceDate": "<invoiceDate>", - дата документа

"DocumentType": "<documentType>", - тип документа

"RevisionNumber": "<revisionNumber>", - № исправления

"RevisionDate": "<revisionDate>", - дата исправления

"PaymentId": "<PaymentId>", - код поставщика

"AccountingUnit": "<AccountingUnit>", - подразделение / значение УС из справочника Ашан

Вне зависимости от того подписан электронный документ или нет, любой последующий документ, содержащий аналогичные значения в параметрах перечисленных выше, будет определяться как дубль документа и будет отклонен.

¹⁸ В случаях, если законодательством разрешен одновременный оборот немаркированного и маркированного товара

11.2 Правила заполнения электронных документов в объемно-сортовом учете

Описание сведений о маркированных товарах в УПД, УПД(и), УКД, УКД(и)

1. Формируемый электронный документ должен содержать префикс, принимающий значение ON_NSCHFDOPPR и «N3»=1, который является признаком наличия товаров, подлежащих маркировке
2. Для отражения в документе информации о маркированной продукции в объемно-сортовом разрезе учёта используется теги
 <ГТИН> указывается GTIN материала (Элемент обязателен при передаче сведений о маркированном товаре в объемно-сортовом периоде прослеживаемости)
 <КолВедМарк> количество в единице, подлежащей маркировке.

```
<ДопСведТов НаимЕдИзм="шт">
  <ГТИН>04690238037444</ГТИН>
  <НомСредИдентТов>
    <КолВедМарк>12</КолВедМарк>
  </НомСредИдентТов>
```

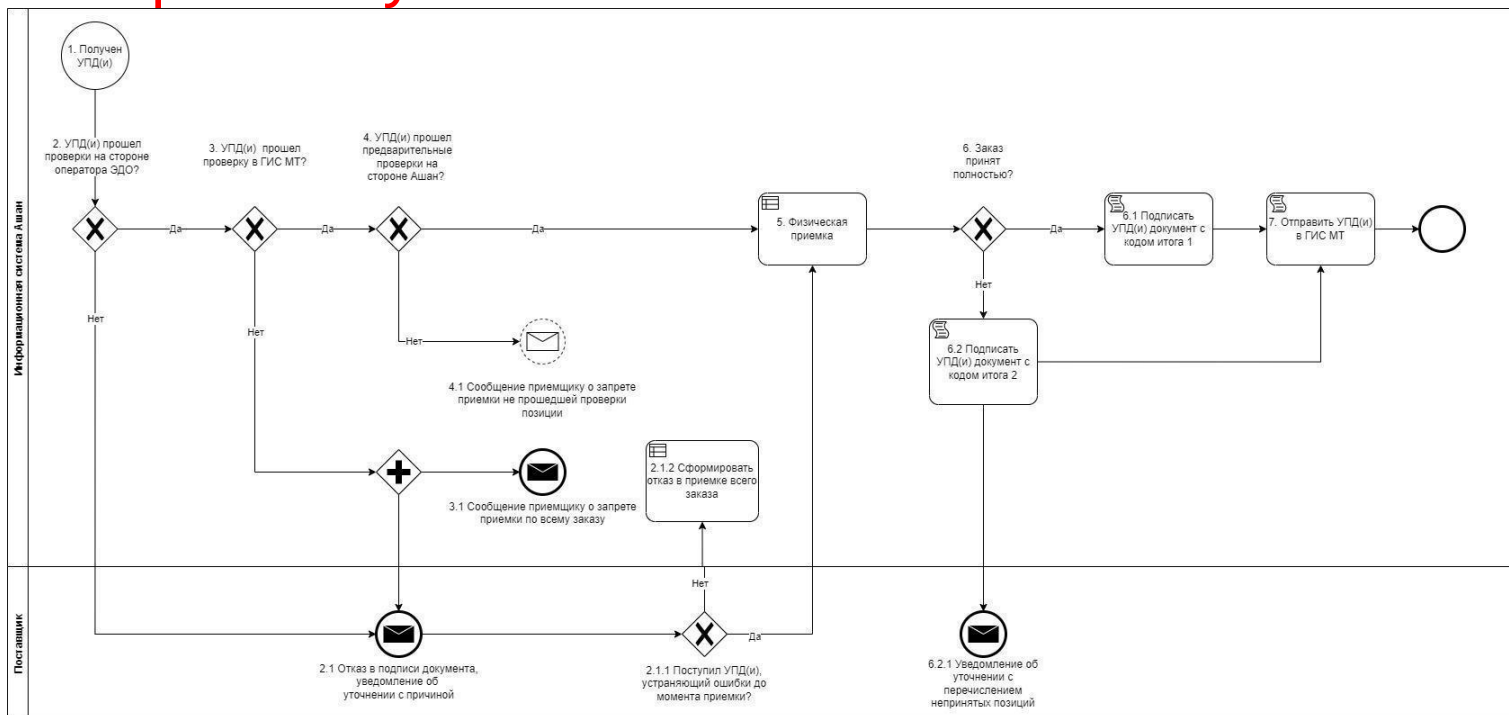
Пример указания сведений об отгруженной маркированной продукции при сортовом разрезе учёта

3. Для одной товарной позиции в УПД, УПД(и), допускается указание не более чем одного регулярного выражения.
4. В одном документе УПД, УПД(и) допускается указание сведений о маркированных товарах как поэкземплярно, так и в сортовом разрезе
5. В соответствии с [Методическими рекомендациями оператора ГИС МТ](#), по товарной позиции в регулярном выражении необходимо указывать GTIN минимальной потребительской упаковки, доступной к реализации.
6. Указание разного вида учета в рамках одной товарной позиции не рекомендуется.
7. В УКД, УКД(и) допускается указание сведений о маркировке товаров как поэкземплярно, так и в сортовом разрезе (gtin и кол-во КИ потребительских упаковок). Формат сведений должен совпадать с форматом исходного УПД(и)

11.3 Перечень предварительных проверок электронных документов в объемно-сортовом учете на стороне Ашан Ритейл Россия

1. Предварительная проверка УПД(и) без титула покупателя в ГИС МТ (метод True api (/doc/validator/create))
2. Наличие сведений в объемно-сортовом/позэкземплярном учете для товарных позиций, подлежащих маркировке;
3. Корректность регулярного выражения для отражения сведений в объемно-сортовом учете;
4. Для товарной позиции указано только одно регулярное выражение для отражения сведений в объемно-сортовом учете;
5. GTIN в регулярном выражении относится к товарной позиции в документе;
6. GTIN в регулярном выражении для отражения сведений в объемно-сортовом учете заведен в товарную матрицу Ашан Ритейл Россия
7. Количество, указанное в регулярном выражении, соответствует количеству по электронному документу (атрибут <КолТов/>)

11.4 Физическая приемка товара в объемно-сортном учете



Комментарии по схеме:

1. Ашан/Атак получает электронный универсальный передаточный документ (УПД)/исправленный универсальный передаточный документ (УПД(и)) от поставщика в рамках юридически значимого электронного документооборота
2. УПД(и) проходит проверку на соответствие требованиям к оформлению электронного документа на стороне оператора ЭДО (проверки описаны в п. 11.1 ГИДА поставщика маркированных товаров)
 - 2.1. В случае непрохождения проверки блокируется приемка всего заказа. В подписи УПД(и) отказывается, поставщику направляется Уведомление об уточнении с указанием ошибки.
 - 2.1.1. Поставщик имеет возможность устранить ошибки и направить корректный УПД(и) до физической приемки во избежание отказа в приемке. Валидно как для проверок на стороне оператора ЭДО, так и на стороне ГИС МТ.
 - 2.1.2. В случае отсутствия корректного УПД(и) на момент физической приемки, оформляется полный отказ от поставки
3. При положительном результате проверки оператором ЭДО, УПД(и) направляется на проверку в ГИС МТ
 - 3.1. В случае отрицательного результата проверки на стороне ГИС МТ блокируется приемка всего заказа. По УПД(и) по аналогии с п. 2.1 в подписи отказывается, поставщику направляется Уведомление об уточнении с указанием ошибки.
4. При положительном результате проверки УПД(и) на стороне ГИС МТ документ контролируется на соответствие рекомендациям Ашан Ритейл Россия к оформлению документа в объемно-сортном учете (проверки описаны в п. 11. 2 и 11.4 ГИДА поставщика маркированных товаров)
 - 4.1. В случае отрицательного результата проверки блокируется приемка позиции, которая не прошла контроль

5. В случае положительного результата по проверкам в п. 2-4 на основании УПД(и) проводится физическая приемка
6. Исходя из результатов физической приемки по маркируемым позициям в заказе:
 - 6.1. В случае полной приемки - УПД(и) подписывается в полном объеме с кодом итога 1 в титуле покупателя
 - 6.2. В случае частичной приемки - УПД(и) подписывается в полном объеме с кодом итога 2 в титуле покупателя.
 - 6.2.1. В случае частичной приемки - поставщику направляется Уведомление об уточнении с перечислением непринятых артикулов.
7. В случае, документ подписан, УПД(и) направляется в ГИС МТ

11.5 Проведение тестирования приемки в объемно-сортовом учете до даты внедрения законодательных требований

Для снижения рисков проблем и ошибок поставщик имеет возможность провести тестирование цикла приемки, которое имитирует приемку в объемно-сортовом учете с установленных законодательно дат.

Для этого необходимо:

1. Выбрать заказ от РЦ/магазина, на котором необходимо протестировать процесс приемки
2. Выслать УПД в соответствии с рекомендациями пп. 11.1-11.5 ГИДА
3. Прислать на адрес markirovka@auchan.ru письмо с темой "Тест ОСУ поставщик XXX", где XXX - наименование поставщика. Планируемая дата поставки - не менее чем за 3 рабочих дня от даты запроса. В письме указать следующие сведения:
 - a. ИНН поставщика
 - b. Код поставщика
 - c. Наименование поставщика
 - d. Номер заказа из п.1
 - e. Номер и наименование РЦ/магазина из п.1
 - f. Наименование высланного файла УПД (тэг ИдФайл)
4. Ожидать подтверждения корректности УПД для проведения приемки
5. Поставить заказ на РЦ/магазин

12 Приложения к Гиду Поставщика

12.1 Различие в форматах кода маркировки:

Data Matrix



Код маркировки наносится на товар в формате Data Matrix

QR



Параметры	Код DataMatrix	QR-код
Минимальный размер (в px)	10x10	21x21
Максимальный размер (в px)	144x144	177x177
Размер и форма	Может быть как квадратным, так и прямоугольным. Меньше и компактнее, подходит для небольших поверхностей.	Только квадратный. Обычно больше по размеру, чем Data Matrix при одинаковом объеме информации.
Способ считывания	Под любым углом	Под любым углом, в т. ч в зеркальном отражении
Стандарт, определяющий специфику символики	ИСО/МЭК 16022	ИСО/МЭК 18004
Шаблон поиска	«L»-образный шаблон поиска в левом нижнем углу.	Три больших квадратных символа в углах.
Емкость данных	Обычно используются для меньших объемов данных из-за компактности.	Может хранить до 3 КБ данных. Используется для различных типов данных, включая кандзи и другие многобайтовые наборы.
Чтение	Не считывается в зеркальном отражении.	Считывается даже под широким углом и в зеркальном отражении.
Коррекция ошибок	До 30% данных могут быть восстановлены, если метка повреждена.	До 30% данных могут быть восстановлены, если метка повреждена.
Применение	Преимущественно промышленное применение: маркировка товаров («Честный знак»), фармацевтика, электроника, медицинские изделия	Широко используется в повседневной жизни и маркетинге: ссылки на сайты, меню, платежные системы, бонусные карты.

12.2 Распространенные ошибки по нанесению Датаматрикс кода:



Нарушение целостности КМ*



Смещение кода маркировки при печати



Нарушение геометрии кода маркировки (модуляция)

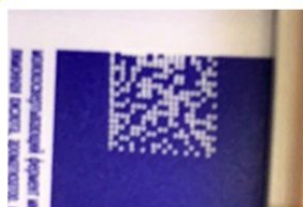


Смазывание кода маркировки или его отдельных элементов

* Замытие риббона, нарушение фиксированного шаблона, полосение головки



Печать кода маркировки на бликующей/светлоотражающей поверхности



Отсутствие зоны покоя с одной из сторон



Отсутствие ровного рельефа



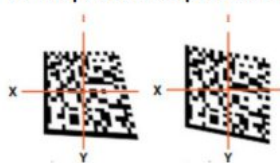
Преобразование в QR code вместо Data Matrix

ВЕРИФИКАЦИЯ. ПАРАМЕТРЫ ОЦЕНКИ

1. Контраст



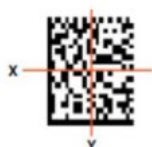
4. Неравномерность сетки



7. Чрезмерная насыщенность



2. Осевое несоответствие



5. Нарушение фиксированного



8. Недостаточная насыщенность



3. Нарушение модуляции



6. Заполнение клеток



12.3 Требования к этикетке обувной продукции с кодом маркировки GS1 Data Matrix:

1. GS1 Data Matrix размещен на отдельной этикетке:	2. Data Matrix стандарта GS1 входит в состав этикетки:
<ul style="list-style-type: none"> ● Требования к физической этикетке: <ul style="list-style-type: none"> ○ Материал - гладкий нерифленый, устойчивый к физическому воздействию/истиранию/влаге/перепадам температур/выцветанию/выгоранию Пример: Полипропилен или пластик; ○ Цвет: белый. ● Технические параметры печати: <ul style="list-style-type: none"> ○ Тип печати, устойчивый к физическому воздействию/истиранию/влаге/перепадам температур/выцветанию/выгоранию; ○ Мин. разрешение печати – 203 dpi ○ Цвет кода GS1 DataMatrix: черный ○ Цвет фона: белый ● Необходимая информация на этикетке: <ul style="list-style-type: none"> ○ Артикул Ашан (опционально) ○ Наименование артикула Ашан (опционально) ○ GTIN ○ Серийный номер ● Размеры и местоположение информации: <ul style="list-style-type: none"> ○ Размер этикетки - не менее чем 3,5 см на 7 см ○ Размер GS1 Data Matrix - не менее чем 2,2 см на 2,2 см ○ Расположение GS1 Data Matrix - не менее чем 0,5 см от края этикетки и остальных надписей ○ Диаметр отверстия для крепления - не более 0,3 мм ○ Минимальный размер шрифта не менее 9 pt ● Расположение отверстия для крепления: <ul style="list-style-type: none"> ○ Противоположный от GS1 Data Matrix край этикетки ○ По центру относительно краев этикетки 	<ul style="list-style-type: none"> ● Технические параметры печати: <ul style="list-style-type: none"> ○ Мин. разрешение печати – 203 dpi ○ Тип печати, устойчивый к физическому воздействию/истиранию/влаге/перепадам температур/выцветанию/выгоранию; ○ Цвет кода GS1 DataMatrix: черный ○ Цвет фона: белый ● Размеры и местоположение информации: <ul style="list-style-type: none"> ○ GS1 Data Matrix и Штрихкод (EAN/UPC) расположены на разных сторонах этикетки ○ Размер GS1 Data Matrix - не менее чем 2,2 см на 2,2 см ○ Расположение GS1 Data Matrix - не менее чем 0,5 см от края этикетки и остальных надписей ● Необходимая информация на этикетке: <ul style="list-style-type: none"> ○ GTIN ○ Серийный номер ○ Должна включать всю остальную положенную по правилам торговли и иным нормативно-правовым актам обязательную информацию

- Не менее 1 см от краев этикетки и остальных надписей на ней
- Виды и приоритеты крепления:
 - Крепление строго на левый ботинок
 - Крепление с помощью кольцевого крепления/хомута/игольчатого пистолета
 - Приоритеты кольцевого крепления/крепления хомутом:
 - В отверстие для шнурка
 - В ушко над пяткой
 - В петлю
 - Вокруг перемычки пантолета
 - Приоритеты крепления игольчатым пистолетом:
 - В строчный шов
 - В резинку
 - В случае, если обувь продается в пластиковой упаковке - наклейка на противоположную от штрихкода (EAN/UPC и т.д.) сторону

Если у поставщика нет возможности разместить Datamatrix на основной этикетке, то допустимо следующее размещение:

Крепление маркировки должно осуществляться плотным эластичным шнурком (состав: ПЭ + Эластан).
 Крепление на дополнительную петельку для фиксации шнурка маркировки.
 • Рекомендуется фиксировать маркировку на левом ботинке.



Пример этикетки, который используется в АШАН: формат этикетки 7.5 см * 4.6 см, пример шаблона продемонстрирован ниже, поставщик, может самостоятельно разработать для себя шаблон с учетом нашего эталона. Этикетка АШАН содержит:

- Сформированное изображение Датаматрикс кода в 2D
 - о размер кода составляет 2 см * 2 см при качестве печати 200DPI
 - о размер кода составляет 1.5 см * 1.5 см при качестве печати 300DPI
- Код артикула АШАН
- Наименование позиции АШАН
- Штрих код (числовую версию)
- Размер единицы.
- Серийный номер



12.4 Требования к этикетке для товаров легкой промышленности (верхняя одежда и блузки) с кодом маркировки GS1 Data Matrix:

1. Отдельная этикетка, закрепленная вместе с основной
2. Требования к физической этикетке:
 - Материал - гладкий нерифленый, устойчивый к физическому воздействию/ истиранию/ влаге/ перепадам температур/ выцветанию/ выгоранию
Пример: Полипропилен, бумажная или пластик;
 - Цвет: белый.
3. Технические параметры печати:
 - Тип печати, устойчивый к физическому воздействию/ истиранию/ влаге/ перепадам температур/ выцветанию/выгоранию;
 - Мин. разрешение печати – 203 dpi
 - Цвет кода GS1 DataMatrix: черный
 - Цвет фона: белый
4. Необходимая информация на этикетке:
 - Артикул Ашан (опционально)
 - Наименование артикула Ашан (опционально)
 - GTIN
 - Серийный номер

Размер GS1 Data Matrix: - не менее чем 2 см на 2 см

Расположение GS1 Data Matrix: - не менее чем 0,5 см от края этикетки и остальных надписей

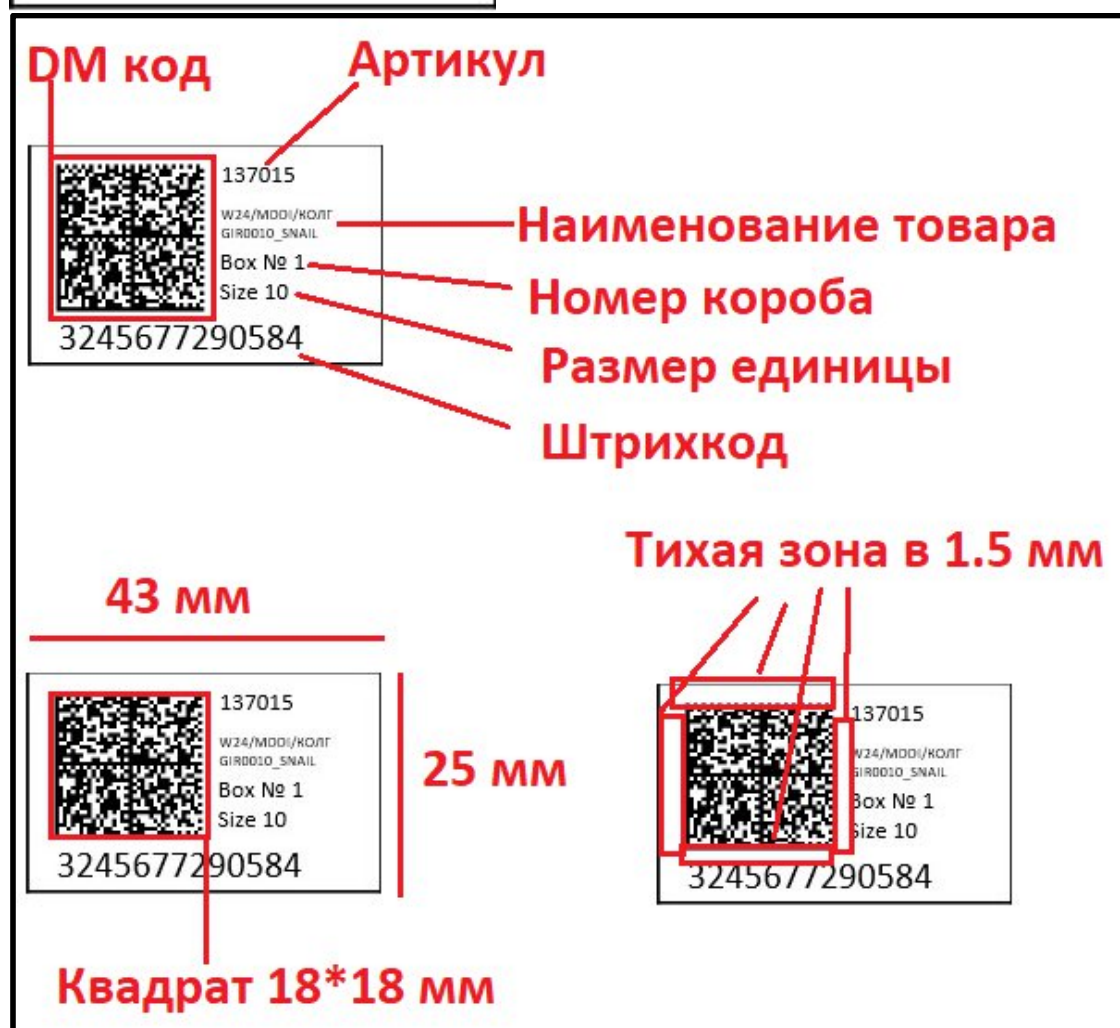
Если у поставщика нет возможности разместить Datamatrix на основной этикетке, то допустимо следующее размещение:

- Крепление маркировки должно осуществляться плотным эластичным шнурком (состав: ПЭ + Эластан).
- Необходима дополнительная петелька для фиксации шнурка маркировки.



Пример этикетки, который используется в АШАН: - размер этикетки 4.3 см * 2.5 см - пример шаблона продемонстрирован ниже, поставщик, может самостоятельно разработать для себя шаблон с учетом нашего эталона. Этикетка должна содержать:

- Сформированное изображение Датаматрикс кода в 2D
 - о размер кода составляет 1.8 см * 1.8 см при качестве печати 200DPI
 - о размер кода составляет 1.5 см * 1.5 см при качестве печати 300DPI
- Код артикула АШАН
- Наименование позиции АШАН
- Штрих код (числовую версию)
- Размер единицы.



12.5 Требования к этикетке для товаров легкой промышленности (постельное, кухонное, столовое белье) с кодом маркировки GS1 Data Matrix:

Постельное белье и прессованные полотенца в упаковке	Кухонное и столовое белье без упаковки (полотенца, салфетки)	
	Вшивной ярлык	Отдельная этикетка, закрепленная вместе с основной
<ol style="list-style-type: none"> GS1 Data Matrix и линейный штрихкод (EAN/UPC) расположены на разных сторонах этикетки GS1 Data Matrix не должен перекрывать изображение товара и иную информацию на упаковке В случае нанесения GS1 Data Matrix на этикетку, которая располагается в запечатанной упаковке необходимо обеспечить безпроблемную считываемость кода (пример: недопустимо располагать GS1 Data Matrix под швом упаковки) Технические параметры печати: <ol style="list-style-type: none"> Тип печати, устойчивый к физическому воздействию/истиранию/влаге/перепадам температур/выцветанию/выгоранию; Мин. разрешение печати – 203 dpi Цвет кода GS1 DataMatrix: 	<ol style="list-style-type: none"> Технические параметры печати: <ol style="list-style-type: none"> Тип печати, устойчивый к физическому воздействию/истиранию/влаге/перепадам температур/выцветанию/выгоранию Мин. разрешение печати – 203 dpi Цвет кода GS1 DataMatrix: черный Цвет фона: белый Размер GS1 Data Matrix - не менее чем 2 см на 2 см Расположение GS1 Data Matrix: - не менее чем 0,5 см от края этикетки и остальных надписей GS1 Data Matrix и линейный штрихкод (EAN/UPC) расположены на разных сторонах ярлыка GS1 Data Matrix не должен перекрывать изображение товара и иную информацию на упаковке 	<ol style="list-style-type: none"> Требования к физической этикетке: <ol style="list-style-type: none"> Материал - гладкий нерифленый, устойчивый к физическому воздействию/истиранию/влаге/перепадам температур/выцветанию/выгоранию Пример: Полипропилен или пластик; Цвет: белый. Технические параметры печати: <ol style="list-style-type: none"> Тип печати, устойчивый к физическому воздействию/истиранию/влаге/перепадам температур/выцветанию/выгоранию; Мин. разрешение печати – 203 dpi Цвет кода GS1 DataMatrix: черный Цвет фона: белый Необходимая информация на этикетке: <ol style="list-style-type: none"> Артикул Ашан

<p>черный</p> <p>d. Цвет фона: белый</p> <p>5. Размер GS1 Data Matrix: - не менее чем 2 см на 2 см</p> <p>6. Расположение GS1 Data Matrix: - не менее чем 0,5 см от края этикетки и остальных надписей</p>		<p>(опционально)</p> <p>b. Наименование артикула Ашан (опционально)</p> <p>c. GTIN</p> <p>d. Серийный номер</p> <p>4. Размер GS1 Data Matrix: - не менее чем 2 см на 2 см</p> <p>5. Расположение GS1 Data Matrix: - не менее чем 0,5 см от края этикетки и остальных надписей</p>
--	--	---



Если у поставщика нет возможности разместить Datamatrix на основной этикетке, то допустимо следующее размещение:

<ul style="list-style-type: none"> При поставке штучных изделий без индивидуальной упаковки (пакет/коробка) нанесение идентификационного кода осуществляется на вшивную полиэстеровую этикетку изделия дополнительно к основной информации. При поставке товаров/комплекта товаров в индивидуальной упаковке средство идентификации наносится на этикетку, располагаемую на потребительской упаковке (индивидуальной упаковке) под пленку или непосредственно на упаковку дополнительно к основной информационной этикетке товара (вшивной, термоэтикетке). На упаковках постельного белья Идентификационный код наносится на торцевой части упаковки. 	
---	---

12.6 Требования к этикетке для товаров упакованной воды с кодом маркировки GS1 Data Matrix:

Нанесение на этикетку/тело бутылки	Нанесение на крышку бутылки	
	Прямая печать на крышке	Стикер этикетка, закрепленная на крышке
<ol style="list-style-type: none"> GS1 Data Matrix и линейный штрихкод (EAN/UPC) расположены на разных сторонах этикетки GS1 Data Matrix не должен перекрывать изображение товара и иную информацию на упаковке В случае нанесения GS1 Data Matrix на этикетку, которая располагается в запечатанной упаковке необходимо обеспечить безпроблемную считываемость кода (пример: недопустимо располагать GS1 Data Matrix под швом упаковки) Технические параметры печати: <ol style="list-style-type: none"> Тип печати, устойчивый к физическому воздействию/истиранию/влаге/перепадам температур/выцветанию/выгоранию; Мин. разрешение печати – 203 dpi Цвет кода GS1 DataMatrix: черный Цвет фона: белый Размер GS1 Data Matrix: - не менее чем 1 см на 1 см Расположение GS1 Data Matrix: - не менее чем 0,5 см от края этикетки и остальных надписей 	<ol style="list-style-type: none"> Технические параметры печати: <ol style="list-style-type: none"> Тип печати, устойчивый к физическому воздействию/истиранию/влаге/перепадам температур/выцветанию/выгоранию Мин. разрешение печати – 203 dpi Цвет кода GS1 DataMatrix: черный Цвет фона: белый Размер GS1 Data Matrix - не менее чем 1 см на 1 см Расположение GS1 Data Matrix: - не менее чем 0,5 см от края 	<ol style="list-style-type: none"> Требования к физической этикетке: <ol style="list-style-type: none"> Материал - гладкий нерифленый, устойчивый к физическому воздействию/истиранию/влаге/перепадам температур/выцветанию/выгоранию Пример: Полипропилен или пластик; Цвет: белый. Технические параметры печати: <ol style="list-style-type: none"> Тип печати, устойчивый к физическому воздействию/истиранию/влаге/перепадам температур/выцветанию/выгоранию; Мин. разрешение печати – 203 dpi Цвет кода GS1 DataMatrix: черный Цвет фона: белый Размер GS1 Data Matrix: - не менее чем 1 см на 1 см Расположение GS1 Data Matrix: - не менее чем 0,5 см от края этикетки и остальных надписей

Рекомендации по нанесению датуматриск кодов на продукцию для товаров упакованной воды:

<p>При поставке штучных изделий без индивидуальной упаковки нанесение идентификационного кода осуществляется на крышку изделия.</p>	
<p>При поставке товаров в упаковке типа «Бандл/Пленка» средство идентификации наносится на крышку каждого изделия, а также рекомендуется наносить КИГУ на пленку или непосредственно на упаковку.</p>	

12.7 Требования к этикетке наносимой на паллеты КИТУ:

ВАЖНО! АШАН работает на данный момент только с кодом типа SSCC 18 цифр без идентификатора применения AI(00), АШАН не рекомендует использовать формат 2D штрихкода, только линейный формат. Генерируется SSCC самостоятельно производителем и оптовым звеном. – 18 цифр без идентификатора применения AI(00), белый фон, черный шрифт.

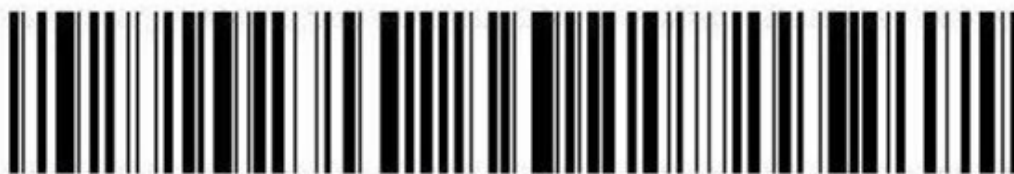
Запрещено закрывать информацию не прозрачной пленкой, повреждать, наносить стороннюю информацию поверх кода

Пример этикетки, который рекомендует АШАН, допускается размер листа формат А4 или формат А5

Поставщик: ООО "Name"

Артикул АШАН: 654321

Дата производства: 01.12.2025



(401) 48498765012751 (421) 84046789



(01) 1 4849876543210 0 (15) 160825



3 4840000 000000002 7

12.8 Требования к этикетке для товаров автомобильных масел с кодом маркировки GS1 Data Matrix:

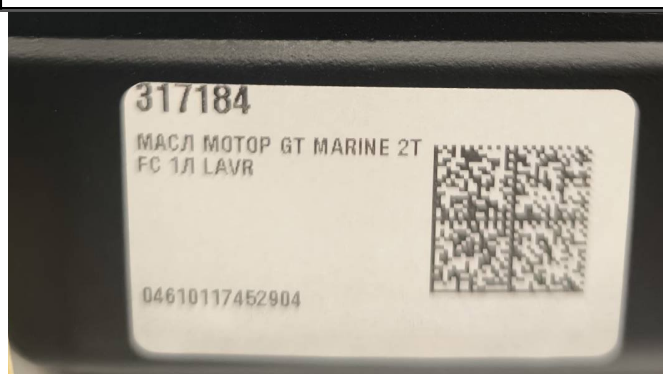
Нанесение на этикетку/тело продукции	Нанесение на крышку	
	Прямая печать на крышке	Стикер этикетка, закрепленная на крышке
<ol style="list-style-type: none"> GS1 Data Matrix и линейный штрихкод (EAN/UPC) расположены на разных сторонах этикетки GS1 Data Matrix не должен перекрывать изображение товара и иную информацию на упаковке В случае нанесения GS1 Data Matrix на этикетку, которая располагается в запечатанной упаковке необходимо обеспечить безпроблемную считываемость кода (пример: недопустимо располагать GS1 Data Matrix под швом упаковки) Технические параметры печати: <ol style="list-style-type: none"> Тип печати, устойчивый к физическому воздействию/истиранию/влаге/перепадам температур/выцветанию/выгоранию; Мин. разрешение печати – 203 dpi Цвет кода GS1 DataMatrix: черный Цвет фона: белый Размер GS1 Data Matrix: - не менее чем 1 см на 1 см Расположение GS1 Data Matrix: - не менее чем 0,5 см от края этикетки и остальных надписей 	<ol style="list-style-type: none"> Технические параметры печати: <ol style="list-style-type: none"> Тип печати, устойчивый к физическому воздействию/истиранию/влаге/перепадам температур/выцветанию/выгоранию Мин. разрешение печати – 203 dpi Цвет кода GS1 DataMatrix: черный Цвет фона: белый Размер GS1 Data Matrix - не менее чем 1 см на 1 см Расположение GS1 Data Matrix: - не менее чем 0,5 см от края 	<ol style="list-style-type: none"> Требования к физической этикетке: <ol style="list-style-type: none"> Материал - гладкий нерифленый, устойчивый к физическому воздействию/истиранию/влаге/перепадам температур/выцветанию/выгоранию Пример: Полипропилен или пластик; Цвет: белый. Технические параметры печати: <ol style="list-style-type: none"> Тип печати, устойчивый к физическому воздействию/истиранию/влаге/перепадам температур/выцветанию/выгоранию; Мин. разрешение печати – 203 dpi Цвет кода GS1 DataMatrix: черный Цвет фона: белый Размер GS1 Data Matrix: - не менее чем 1 см на 1 см Расположение GS1 Data Matrix: - не менее чем 0,5 см от края этикетки и остальных надписей

Рекомендации по нанесению датуматриск кодов на продукцию для товаров Автомобильных масел:

При поставке штучных изделий без индивидуальной упаковки нанесение идентификационного кода осуществляется на крышку изделия.





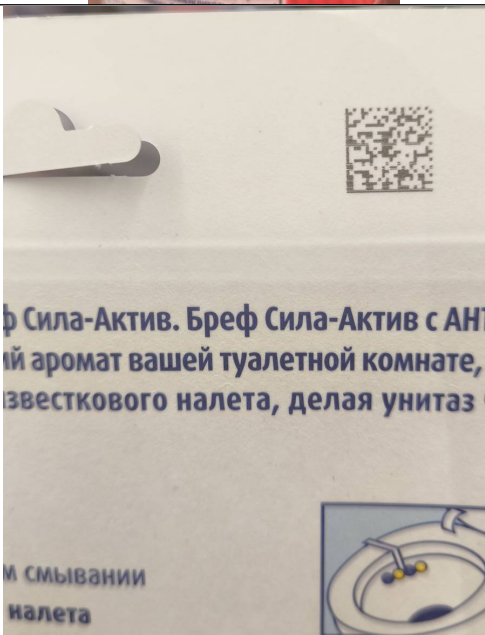
Допускается нанесение, при поставке штучных изделий без индивидуальной упаковки, нанесение идентификационного кода может осуществляется на тело изделия.



12.9 Требования к этикетке для товаров Космет и быт. химии с кодом маркировки:

Нанесение на этикетку/тело продукции	Нанесение на крышку	
	Прямая печать на крышке	Стикер этикетка, закрепленная на крышке
<ol style="list-style-type: none"> GS1 Data Matrix и линейный штрихкод (EAN/UPC) расположены на разных сторонах этикетки GS1 Data Matrix не должен перекрывать изображение товара и иную информацию на упаковке В случае нанесения GS1 Data Matrix на этикетку, которая располагается в запечатанной упаковке необходимо обеспечить безпроблемную считываемость кода (пример: недопустимо располагать GS1 Data Matrix под швом упаковки) Технические параметры печати: <ol style="list-style-type: none"> Тип печати, устойчивый к физическому воздействию/истиранию/влаге/перепадам температур/выцветанию/выгоранию; Мин. разрешение печати – 203 dpi Цвет кода GS1 DataMatrix: черный Цвет фона: белый Размер GS1 Data Matrix: - не менее чем 1 см на 1 см Расположение GS1 Data Matrix: - не менее чем 0,5 см от края этикетки и остальных надписей 	<ol style="list-style-type: none"> Технические параметры печати: <ol style="list-style-type: none"> Тип печати, устойчивый к физическому воздействию/истиранию/влаге/перепадам температур/выцветанию/выгоранию Мин. разрешение печати – 203 dpi Цвет кода GS1 DataMatrix: черный Цвет фона: белый Размер GS1 Data Matrix - не менее чем 1 см на 1 см Расположение GS1 Data Matrix: - не менее чем 0,5 см от края 	<ol style="list-style-type: none"> Требования к физической этикетке: <ol style="list-style-type: none"> Материал - гладкий нерифленый, устойчивый к физическому воздействию/истиранию/влаге/перепадам температур/выцветанию/выгоранию Пример: Полипропилен или пластик; Цвет: белый. Технические параметры печати: <ol style="list-style-type: none"> Тип печати, устойчивый к физическому воздействию/истиранию/влаге/перепадам температур/выцветанию/выгоранию; Мин. разрешение печати – 203 dpi Цвет кода GS1 DataMatrix: черный Цвет фона: белый Размер GS1 Data Matrix: - не менее чем 1 см на 1 см Расположение GS1 Data Matrix: - не менее чем 0,5 см от края этикетки и остальных надписей

Рекомендации по нанесению датаматрикс кодов на продукцию для товаров Космет и быт. химии:

<p>При поставке штучных изделий без индивидуальной упаковки нанесение идентификационного кода осуществляется на тело изделия, либо на не отделимую крышку изделия.</p>	
<p>Допускается нанесение, при поставке штучных изделий без индивидуальной упаковки, нанесение идентификационного кода может осуществляется на тело изделия.</p>	
<p>При поставке товаров/комплекта товаров в индивидуальной упаковке средство идентификации наносится на тело товара, таким образом, чтобы обеспечить неотделимость кода от товара без повреждения упаковки товара.</p>	

12.10 Требования к этикетке для товаров бакалеи с кодом маркировки GS1 Data Matrix:

Нанесение на этикетку/тело продукции	Нанесение на крышку	
	Прямая печать на крышке	Стикер этикетка, закрепленная на крышке
<ol style="list-style-type: none"> GS1 Data Matrix и линейный штрихкод (EAN/UPC) расположены на разных сторонах этикетки GS1 Data Matrix не должен перекрывать изображение товара и иную информацию на упаковке В случае нанесения GS1 Data Matrix на этикетку, которая располагается в запечатанной упаковке необходимо обеспечить безпроблемную считываемость кода (пример: недопустимо располагать GS1 Data Matrix под швом упаковки) Технические параметры печати: <ol style="list-style-type: none"> Тип печати, устойчивый к физическому воздействию/истиранию/влаге/перепадам температур/выцветанию/выгоранию; Мин. разрешение печати – 203 dpi Цвет кода GS1 DataMatrix: черный Цвет фона: белый Размер GS1 Data Matrix: - не менее чем 1 см на 1 см Расположение GS1 Data Matrix: - не менее чем 0,5 см от края этикетки и остальных надписей 	<ol style="list-style-type: none"> Технические параметры печати: <ol style="list-style-type: none"> Тип печати, устойчивый к физическому воздействию/истиранию/влаге/перепадам температур/выцветанию/выгоранию Мин. разрешение печати – 203 dpi Цвет кода GS1 DataMatrix: черный Цвет фона: белый Размер GS1 Data Matrix - не менее чем 1 см на 1 см Расположение GS1 Data Matrix: - не менее чем 0,5 см от края 	<ol style="list-style-type: none"> Требования к физической этикетке: <ol style="list-style-type: none"> Материал - гладкий нерифленый, устойчивый к физическому воздействию/истиранию/влаге/перепадам температур/выцветанию/выгоранию Пример: Полипропилен или пластик; Цвет: белый. Технические параметры печати: <ol style="list-style-type: none"> Тип печати, устойчивый к физическому воздействию/истиранию/влаге/перепадам температур/выцветанию/выгоранию; Мин. разрешение печати – 203 dpi Цвет кода GS1 DataMatrix: черный Цвет фона: белый Размер GS1 Data Matrix: - не менее чем 1 см на 1 см Расположение GS1 Data Matrix: - не менее чем 0,5 см от края этикетки и остальных надписей

Рекомендации по нанесению датаматрикс кодов на продукцию для товаров Бакалеи:

При поставке штучных изделий без индивидуальной упаковки нанесение идентификационного кода осуществляется на тело изделия, либо на крышку изделия.



Допускается нанесение, при поставке штучных изделий без индивидуальной упаковки, нанесение идентификационного кода может осуществляется на тело изделия.



При поставке товаров/комплекта товаров в индивидуальной упаковке средство идентификации наносится на тело товара,

таким образом, чтобы обеспечить неотделимость кода от товара без повреждения упаковки товара.



12.11 Требования к этикетке для Растительных масел с кодом маркировки GS1 Data Matrix:

Нанесение на этикетку/тело продукции	Нанесение на крышку	
	Прямая печать на крышке	Стикер этикетка, закрепленная на крышке
<ol style="list-style-type: none"> GS1 Data Matrix и линейный штрихкод (EAN/UPC) расположены на разных сторонах этикетки GS1 Data Matrix не должен перекрывать изображение товара и иную информацию на упаковке В случае нанесения GS1 Data Matrix на этикетку, которая располагается в запечатанной упаковке необходимо обеспечить безпроблемную считываемость кода (пример: недопустимо располагать GS1 Data Matrix под швом упаковки) Технические параметры печати: <ol style="list-style-type: none"> Тип печати, устойчивый к физическому воздействию/истиранию/влаге/перепадам температур/выцветанию/выгоранию; Мин. разрешение печати – 203 dpi Цвет кода GS1 DataMatrix: черный Цвет фона: белый Размер GS1 Data Matrix: - не менее чем 1 см на 1 см Расположение GS1 Data Matrix: - не менее чем 0,5 см от края этикетки и остальных надписей 	<ol style="list-style-type: none"> Технические параметры печати: <ol style="list-style-type: none"> Тип печати, устойчивый к физическому воздействию/истиранию/влаге/перепадам температур/выцветанию/выгоранию Мин. разрешение печати – 203 dpi Цвет кода GS1 DataMatrix: черный Цвет фона: белый Размер GS1 Data Matrix - не менее чем 1 см на 1 см Расположение GS1 Data Matrix: - не менее чем 0,5 см от края 	<ol style="list-style-type: none"> Требования к физической этикетке: <ol style="list-style-type: none"> Материал - гладкий нерифленый, устойчивый к физическому воздействию/истиранию/влаге/перепадам температур/выцветанию/выгоранию Пример: Полипропилен или пластик; Цвет: белый. Технические параметры печати: <ol style="list-style-type: none"> Тип печати, устойчивый к физическому воздействию/истиранию/влаге/перепадам температур/выцветанию/выгоранию; Мин. разрешение печати – 203 dpi Цвет кода GS1 DataMatrix: черный Цвет фона: белый Размер GS1 Data Matrix: - не менее чем 1 см на 1 см Расположение GS1 Data Matrix: - не менее чем 0,5 см от края этикетки и остальных надписей

Рекомендации по нанесению дататрисков кодов на продукцию для Растительных масел:

При поставке штучных изделий без индивидуальной упаковки нанесение идентификационного кода осуществляется на тело изделия, либо на крышку изделия.



12.12 Требования к этикетке для Консервированной продукции с кодом маркировки GS1 Data Matrix:

Нанесение на этикетку/тело продукции	Нанесение на крышку	
	Прямая печать на крышке	Стикер этикетка, закрепленная на крышке
<ol style="list-style-type: none"> GS1 Data Matrix и линейный штрихкод (EAN/UPC) расположены на разных сторонах этикетки GS1 Data Matrix не должен перекрывать изображение товара и иную информацию на упаковке В случае нанесения GS1 Data Matrix на этикетку, которая располагается в запечатанной упаковке необходимо обеспечить безпроблемную считываемость кода (пример: недопустимо располагать GS1 Data Matrix под швом упаковки) Технические параметры печати: <ol style="list-style-type: none"> Тип печати, устойчивый к физическому воздействию/истиранию/влаге/перепадам температур/выцветанию/выгоранию; Мин. разрешение печати – 203 dpi Цвет кода GS1 DataMatrix: черный Цвет фона: белый Размер GS1 Data Matrix: - не менее чем 1 см на 1 см Расположение GS1 Data Matrix: - не менее чем 0,5 см от края этикетки и остальных надписей 	<ol style="list-style-type: none"> Технические параметры печати: <ol style="list-style-type: none"> Тип печати, устойчивый к физическому воздействию/истиранию/влаге/перепадам температур/выцветанию/выгоранию Мин. разрешение печати – 203 dpi Цвет кода GS1 DataMatrix: черный Цвет фона: белый Размер GS1 Data Matrix - не менее чем 1 см на 1 см Расположение GS1 Data Matrix: - не менее чем 0,5 см от края 	<ol style="list-style-type: none"> Требования к физической этикетке: <ol style="list-style-type: none"> Материал - гладкий нерифленый, устойчивый к физическому воздействию/истиранию/влаге/перепадам температур/выцветанию/выгоранию Пример: Полипропилен или пластик; Цвет: белый. Технические параметры печати: <ol style="list-style-type: none"> Тип печати, устойчивый к физическому воздействию/истиранию/влаге/перепадам температур/выцветанию/выгоранию; Мин. разрешение печати – 203 dpi Цвет кода GS1 DataMatrix: черный Цвет фона: белый Размер GS1 Data Matrix: - не менее чем 1 см на 1 см Расположение GS1 Data Matrix: - не менее чем 0,5 см от края этикетки и остальных надписей

Рекомендации по нанесению дататрисков кодов на продукцию для Консервированной продукции:

При поставке штучных изделий без индивидуальной упаковки нанесение идентификационного кода осуществляется на тело изделия, либо на крышку изделия.



12.13 Требования к этикетке для экспериментальных и иных товарных групп с кодом маркировки GS1 Data Matrix:

В случае, если поставщик товара не обнаружил требования/рекомендаций к этикетке и/или нанесению датаматрикс по его продукции он должен руководствоваться ГОСТами:

- ГОСТ Р ИСО/МЭК 15415-2012 «Информационные технологии. Технологии автоматической идентификации и сбора данных. Спецификация испытаний символов штрихового кода для оценки качества печати. Двумерные символы»;
- ГОСТ Р ИСО/МЭК 16022-2008 «Автоматическая идентификация. Кодирование штриховое. Спецификация символики Data Matrix»;

Если данные документы не позволяют ответить на текущий вопрос, поставщик в праве обратиться за дополнительным разъяснением на электронную почту: markirovka@auchan.ru